



Universidad
de Burgos



OPINIÓN PÚBLICA

*ESTUDIO DE PERCEPCIÓN Y VALORACIÓN CIUDADANA
SOBRE LA CIUDAD, LOS SERVICIOS PÚBLICOS Y
LAS CUESTIONES DE PRINCIPAL INTERÉS
EN EL FUTURO ESTRATÉGICO DE BURGOS*

Burgos, 12 de Noviembre de 2010

Autores del Estudio

- D. Leonardo Sánchez Ferrer. Profesor Titular de Ciencia Política y de la Administración de la Universidad de Burgos.
- D. Carlos García Rivero. Profesor Titular de Ciencia Política y de la Administración de la Universidad de Burgos.
- Dña. Natalia Ajenjo Fresno. Profesora Ayudante-Doctor de Ciencia Política y de la Administración de la Universidad de Burgos.

Objetivos del estudio

1. Conocer la percepción y valoración de la ciudadanía sobre la ciudad de Burgos, en particular sobre el conjunto de **servicios e infraestructuras** de la misma;
2. Conocer la valoración de la ciudadanía de los principales aspectos relacionados con la **calidad de vida** de la ciudad;
3. Conocer la valoración de la evolución reciente de los principales **temas de interés** e incidencia ciudadana;
4. Entender la valoración y percepción **comparativa** de la ciudadanía burgalesa con respecto a otras ciudades del entorno;
5. Por último, adquirir conocimiento sobre cómo valoran los ciudadanos la **importancia relativa** de los principales proyectos estratégicos en curso y previstos para la ciudad, así como de los principales temas de relevancia estratégica.

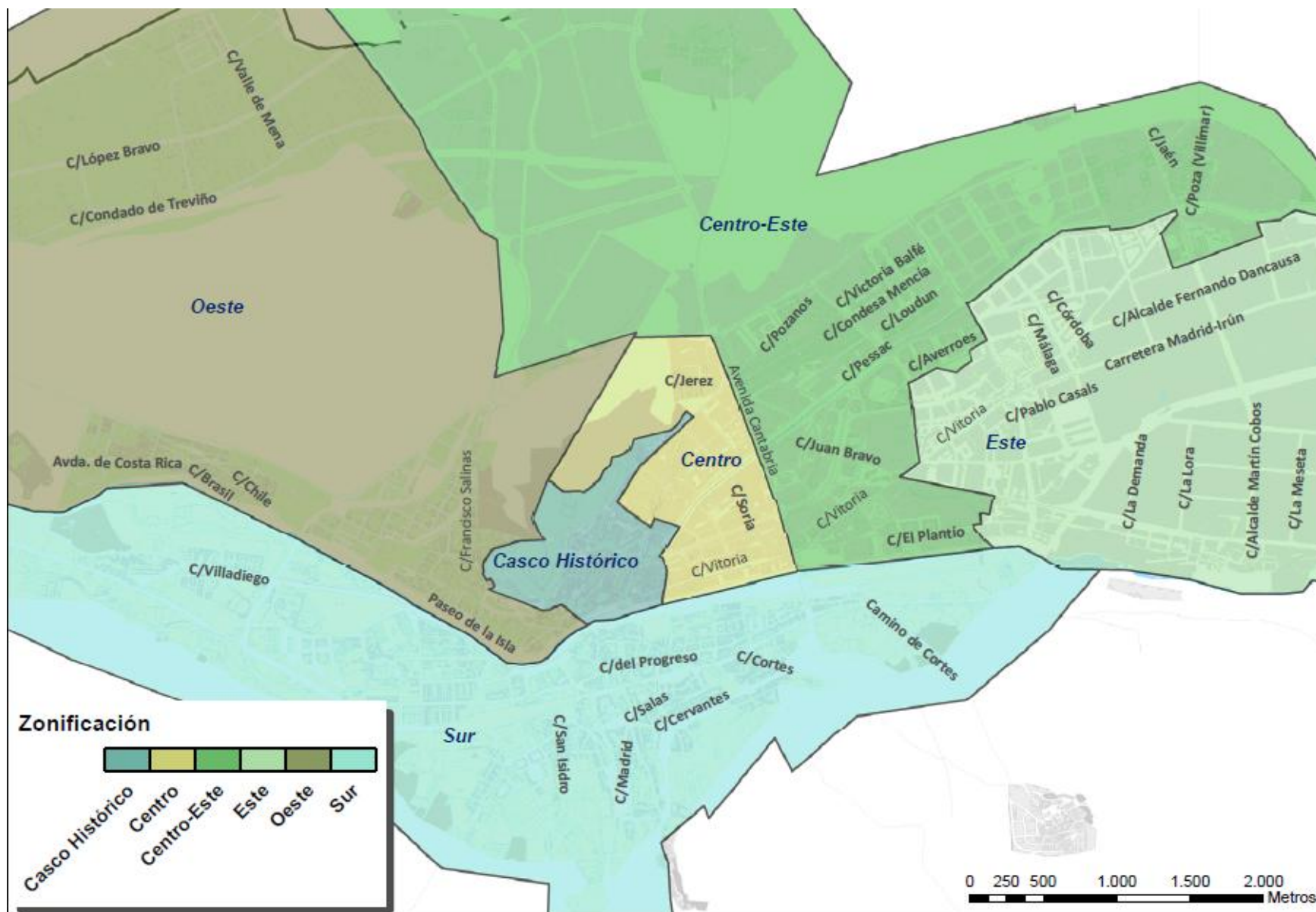
Bloques del cuestionario

1. Un primer bloque de preguntas lo constituyen las preguntas relativas a la **valoración de Burgos**, tanto de la oferta existente como del funcionamiento de los servicios públicos, además de la valoración general de aspectos claves como la calidad de vida, la calidad del medio ambiente o el desarrollo económico de la ciudad.
2. El segundo bloque de batería de preguntas pretende conocer la **percepción de los ciudadanos** de Burgos de su ciudad en comparación con otras ciudades – en este caso, seleccionamos las ciudades de Vitoria, Valladolid y Logroño -.
3. El tercer bloque de batería de preguntas se centra sobre la **valoración de las actuaciones** tanto actualmente en curso como aquéllas previstas en el Plan Estratégico de la ciudad de Burgos.

Diseño del estudio

- Entrevista personal.
- Cuestionario estructurado.
- Muestreo aleatorio por Zonas.
- Elección de hogares por rutas aleatorias.
- Supervisión del trabajo de campo.

Zonas de la ciudad



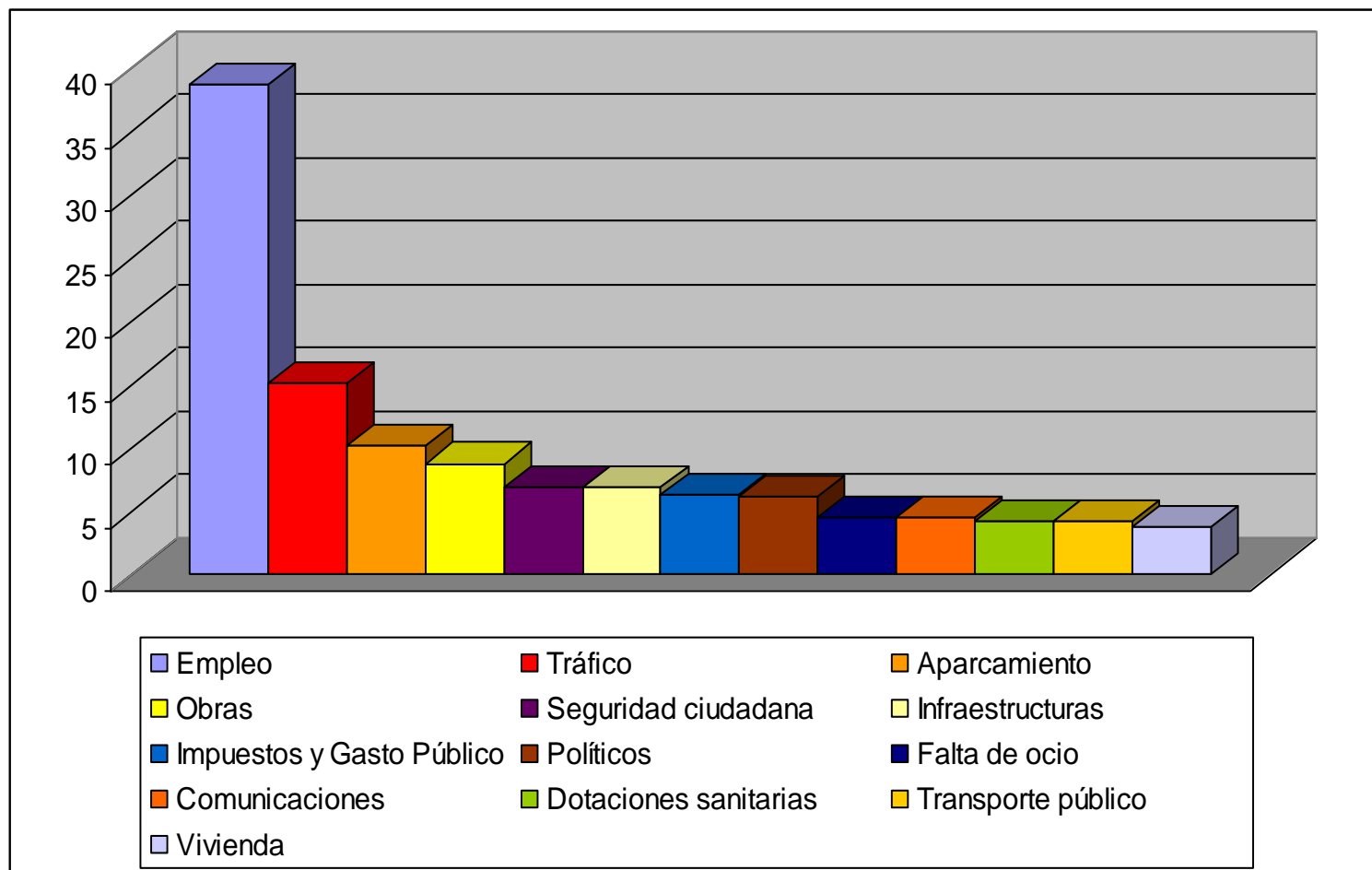
Muestreo Proporcional

- 650 entrevistas en total
- Divididas por Zona proporcionalmente a la población adulta que reside en cada una
- Además con cuotas de grupos de edad y género
- El error muestral es muy bajo ($\pm 3,92$)
 - La muestra es muy representativa de la población

Zonas y Entrevistas a realizar

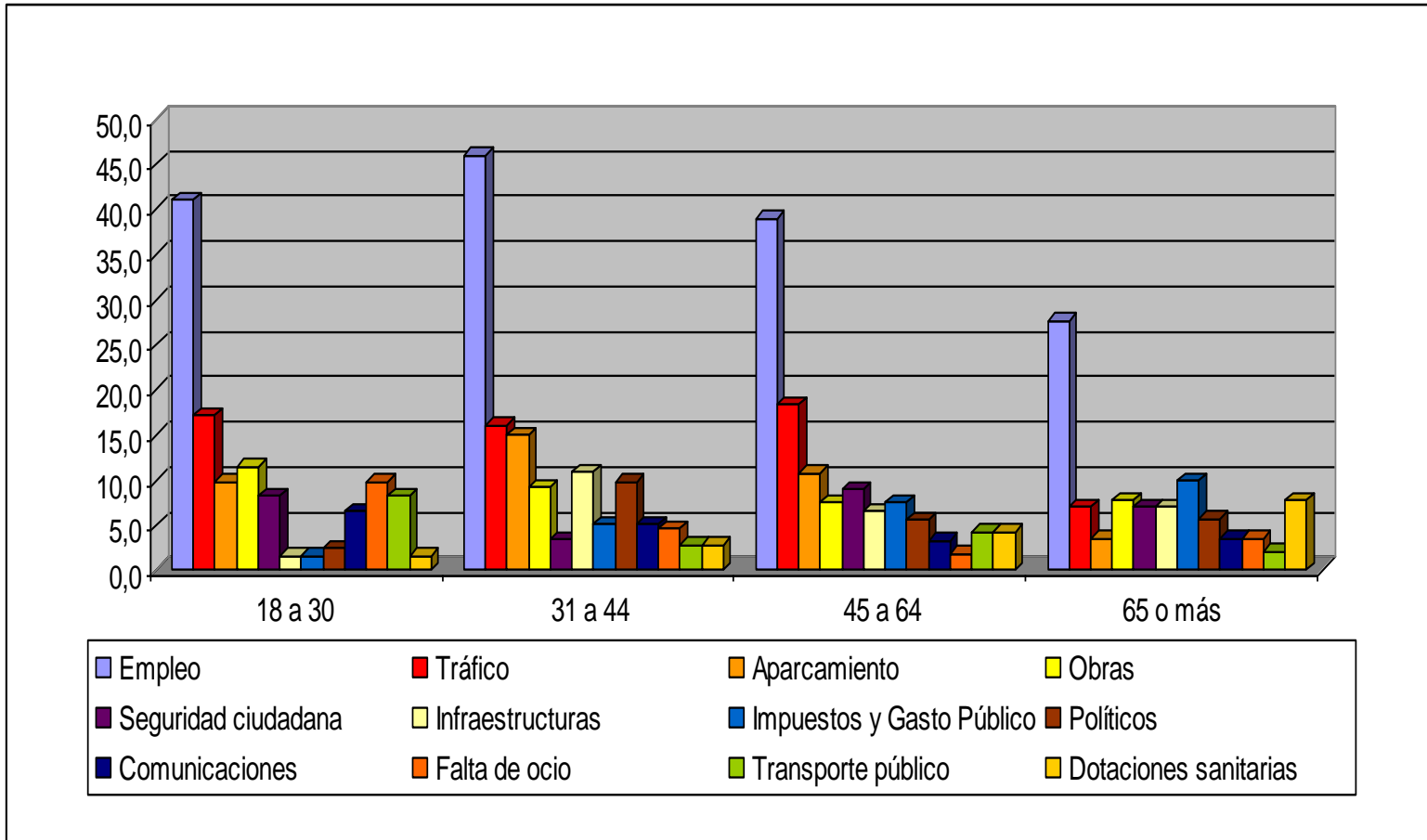
Zona	Población	Porcentaje muestral	Entrevistas a realizar
CASCO HISTÓRICO	9.366	6%	40
OESTE	12.229	8%	52
CENTRO	27.203	18%	117
CENTRO-ESTE	22.306	15%	95
SUR	35.431	23%	152
ESTE	45.293	30%	194
Total	151.828	100	650

Principales problemas de la ciudad de Burgos



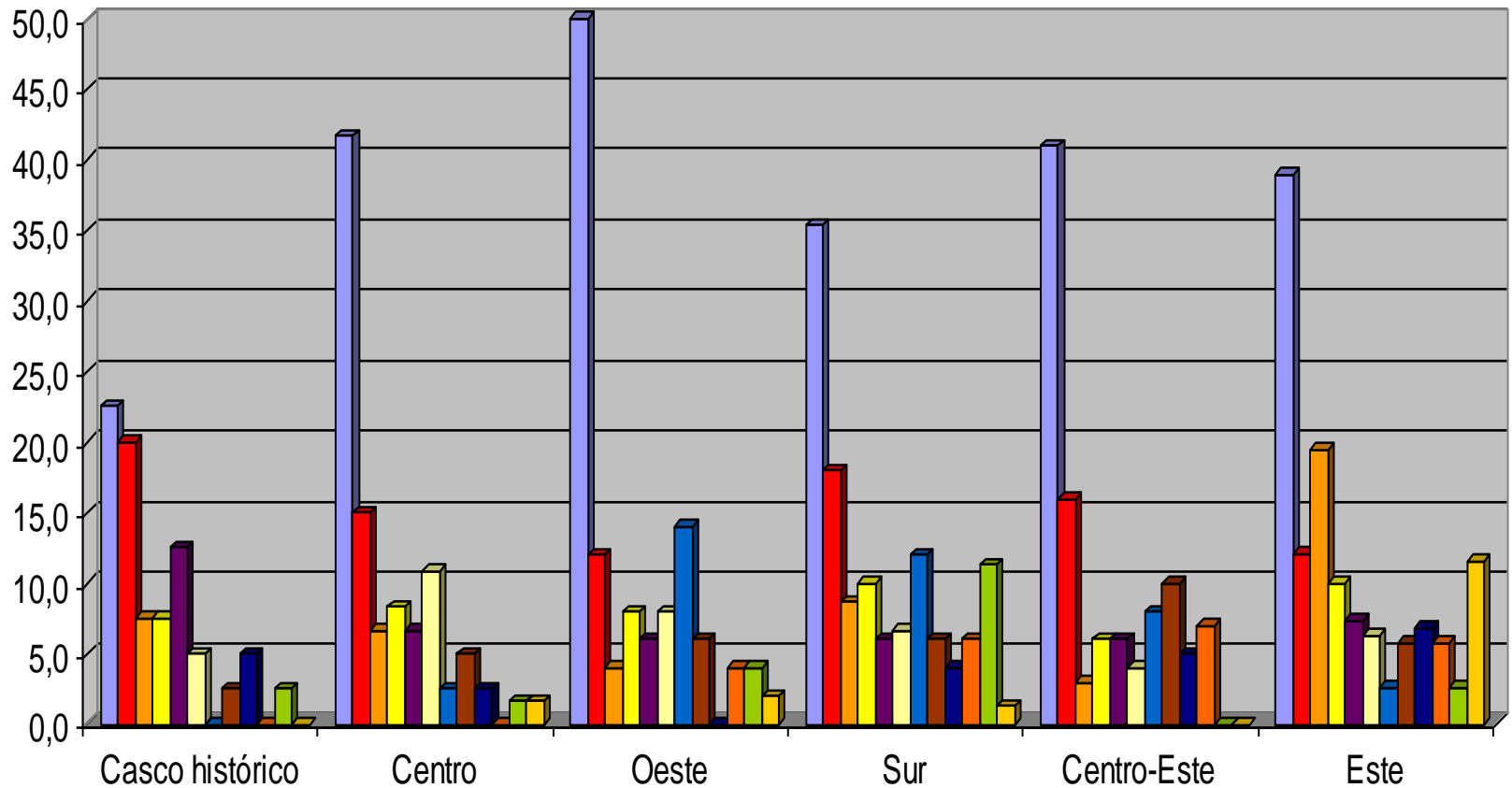
→ El empleo destaca como principal problema, seguido de los problemas relacionados con el transporte y movilidad (tráfico, aparcamiento, etc.)

Principales problemas de Burgos por grupos de edad



→ Los grupos más jóvenes son los más preocupados por el empleo y el tráfico; los mayores, por los impuestos y las dotaciones sanitarias

Principales problemas de Burgos por zona



- Empleo
- Tráfico
- Aparcamiento
- Obras
- Seguridad ciudadana
- Infraestructuras
- Impuestos y Gasto Público
- Políticos
- Falta de ocio
- Comunicaciones
- Transporte público
- Dotaciones sanitarias

Valoración de Servicios Públicos

Oferta, Uso y Funcionamiento:

- Centros de Acción Social y Centros Cívicos.
- Servicios sociales, Oferta Cultural y Deporte.
- Infraestructuras de Transportes.
- Servicios Específicos de la Ciudad

Patrones Generales

- La valoración de la **oferta** es muy buena y extendida entre la población
- La valoración de **funcionamiento** es muy buena - excepto para sector sanitario (tanto atención primaria como hospitales)
- En la mayoría de los casos, los ciudadanos **críticos** no son aquéllos que más usan los servicios públicos

Perfiles de Valoración Buena/Mala de Servicios Sociales, Oferta Cultural y Oferta Deportiva

Perfiles de...	Mala / Muy Mala	Buena / Muy Buena
Servicios Sociales	Zonas Sur y Centro-Este Edad entre 45-64 años Ingresos 2400 euros/mes ó menos	Zona Casco Histórico y Centro Más de 65 años Altos ingresos (más de 3000/mes) Empleados de servicios
Oferta Cultural	Zonas Sur y Este Ingresos más altos (2400/mes ó más) Edad de 45 a 64 años Obreros cualificados y no cualif.	Zona Casco Histórico y Centro Todos los niveles educativos Empleados de servicios
Oferta Deportiva	Zona Oeste Estudios Primarios Autónomos, empresarios; Obrero Jóvenes hasta 30 años	Zona Centro, Centro-Este y Este De Bachiller Sup. en adelante Sus labores y Servicios Hasta 2400/mes ó menos

Conclusiones de estos servicios

- La **mejor valoración** es para la Oferta Cultural (51% de la población), frente a servicios sociales (44%) y deporte (40%).
- La **oferta** de servicios está bien diversificada - atiende a los distintos colectivos de la ciudad
- La percepción del **funcionamiento** de servicios es muy buena incluso cuando los ciudadanos no son usuarios directos

Conclusiones específicas sobre la materia CULTURA

- Los ciudadanos ya consumidores de cultura ven muy relevante para Burgos la creación de más infraestructuras para la oferta cultural
- La otra mitad de la población (críticos o indiferentes) no creen que el desarrollo de oferta cultural sea relevante para la ciudad - *debe crearse la demanda previamente*
- Las expectativas más positivas de los ciudadanos en esta materia están depositadas en el Museo de la Evolución Humana

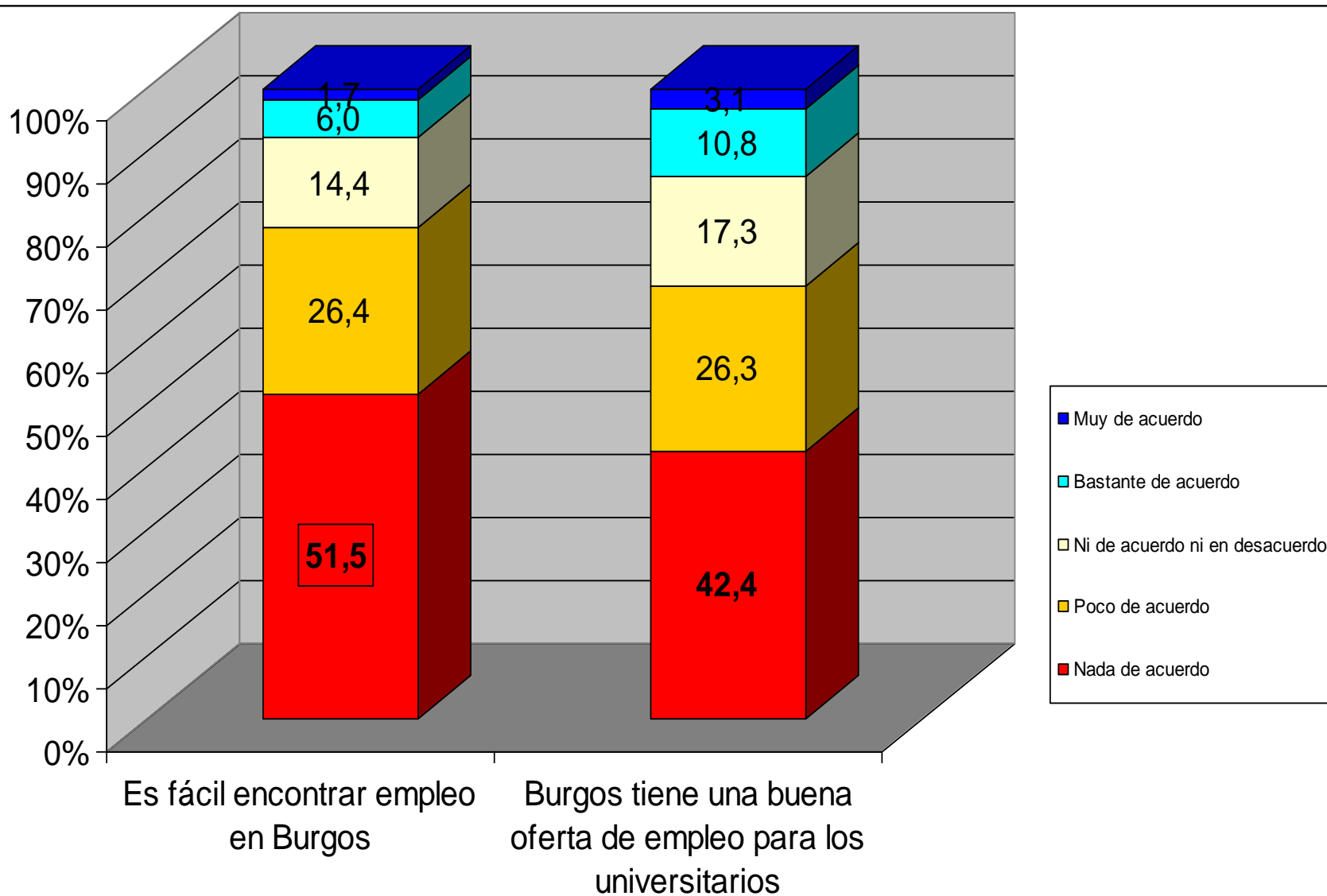
Valoración de Servicios Específicos

Servicio valorado	Moda	Valoración
Recogida de basuras	8	<i>NOTABLE ALTO</i>
Cuidado de parques y jardines	8	
Bomberos	7	
Universidad de Burgos	7	<i>NOTABLE</i>
Colegios e Institutos	7	
Correos	7	
Hospitales	5	<i>APROBADO</i>
Centros de Atención Primaria	5	
Trenes entre Burgos y otras ciudades	6	
Acceso a Burgos por carretera	5	

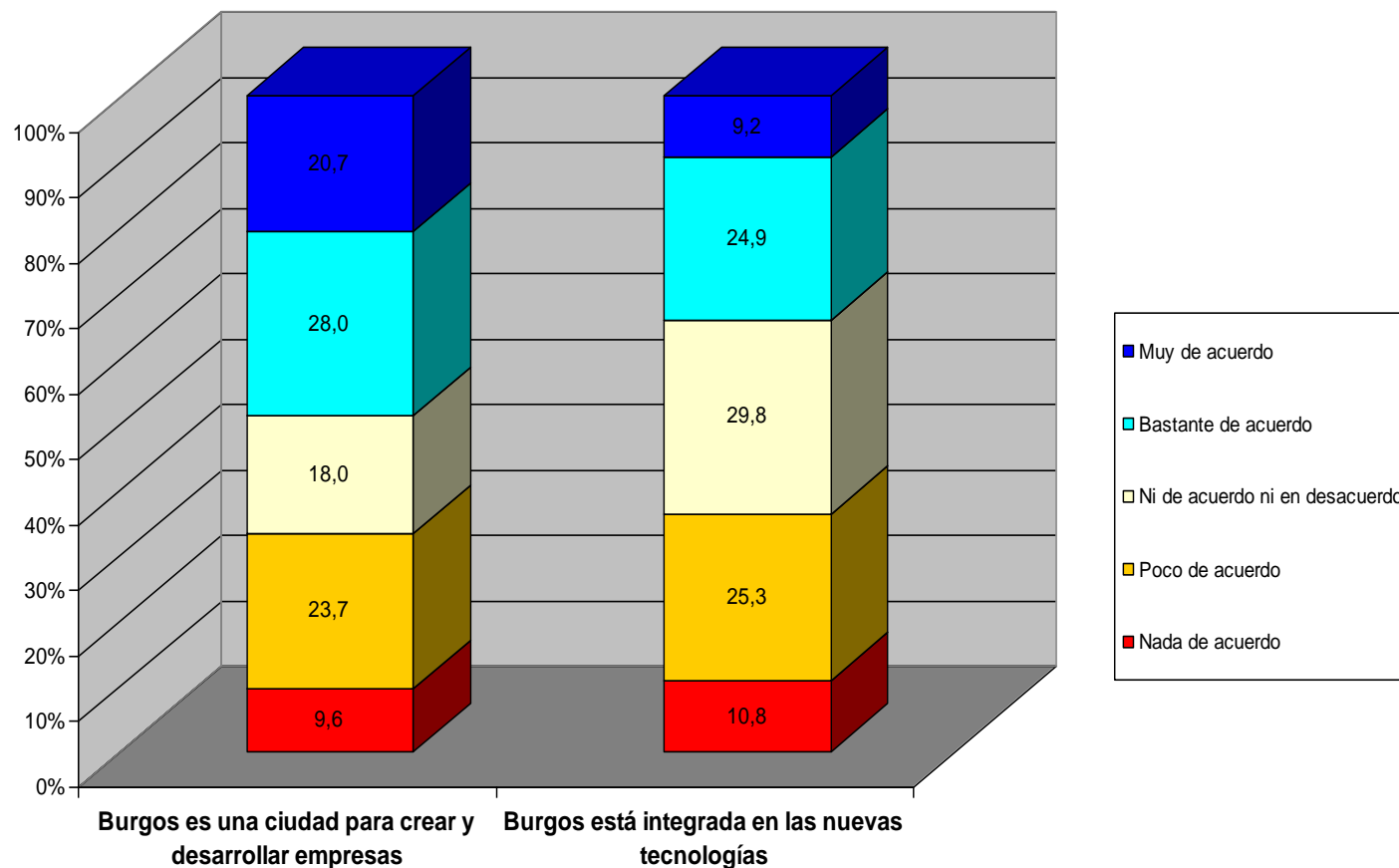
Conclusiones sobre los servicios específicos

- Servicios valorados con '*aprobado*':
 - Infraestructuras transportes: accesos a Burgos: AVE y Ronda Circunvalación percibidos muy relevantes (*no así el aeropuerto, por ejemplo*).
 - Infraestructuras sanitarias: Nuevo Hospital percibido por el 80% de la población como un proyecto muy importante para el futuro de la ciudad.
 - **Existe un nicho para la inversión muy claro en el sector sanitario**, que permitiría:
 - Satisfacer una demanda de los ciudadanos sobre su calidad de vida en la ciudad
 - Emergencia de un sector empresarial innovador, sostenible y rentable

Acceso al empleo en Burgos

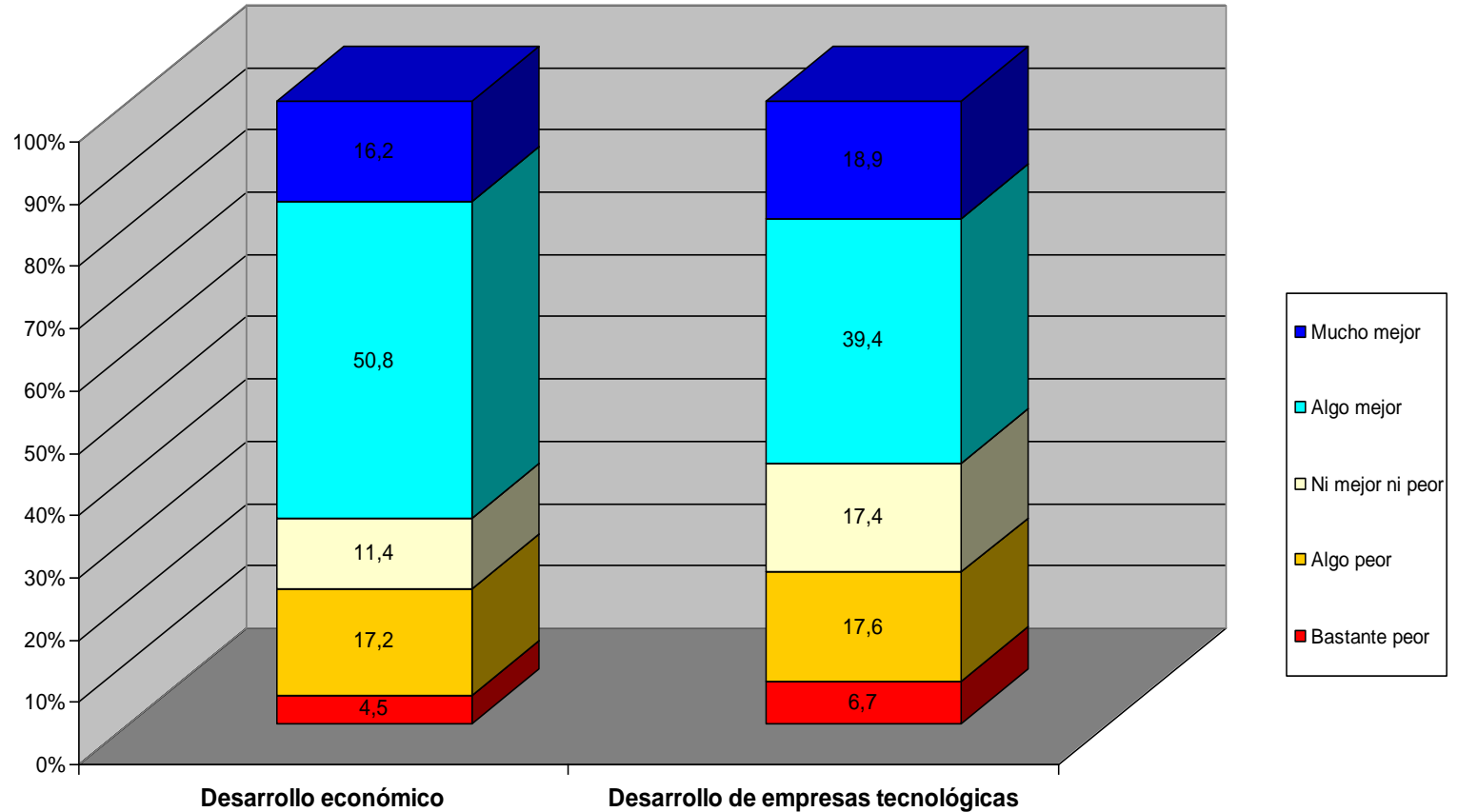


Desarrollo empresarial y tecnológico



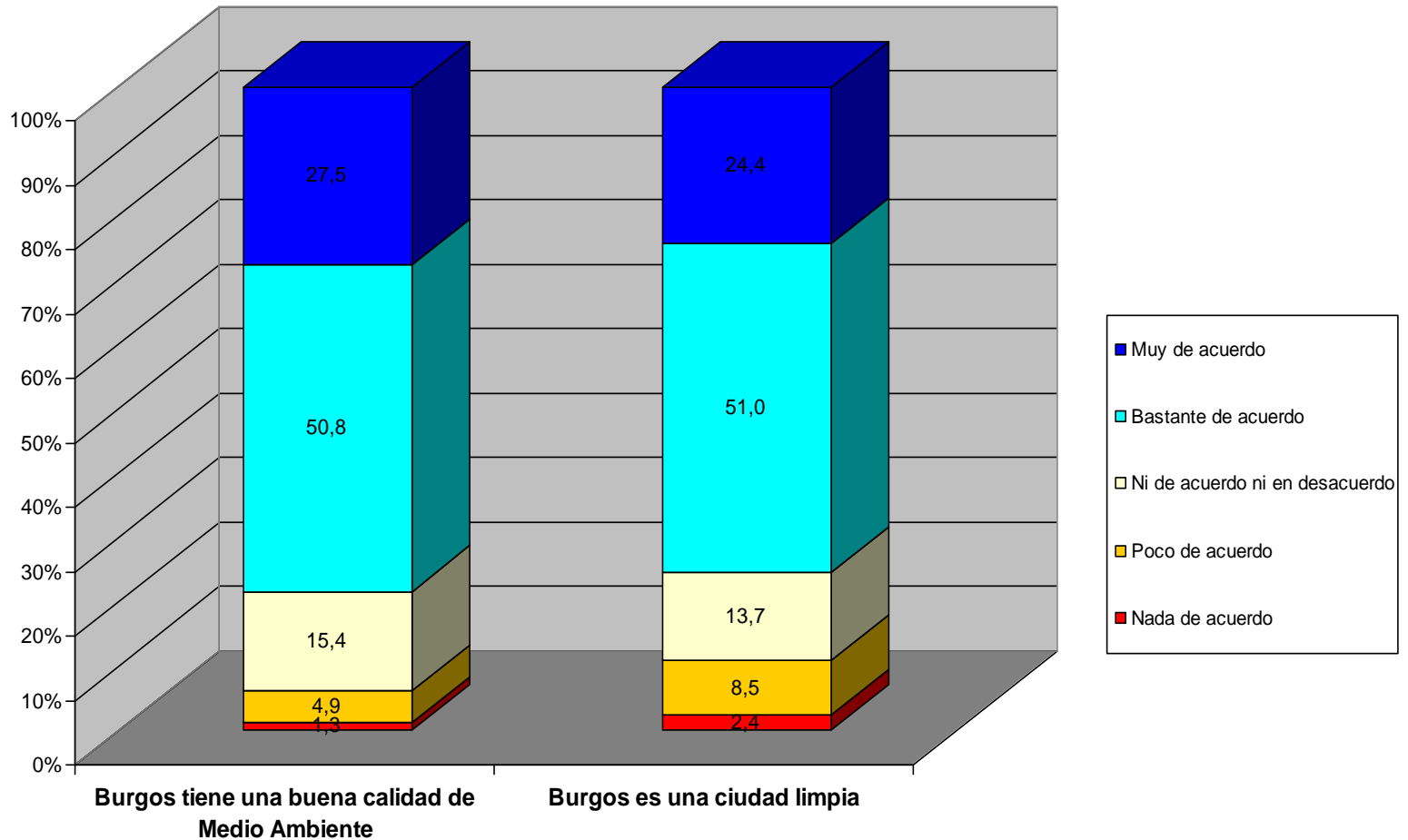
→ La mayoría cree que Burgos es una ciudad para crear y desarrollar empresas; opinión más dividida respecto a si la ciudad está integrada en las nuevas tecnologías

Desarrollo económico y tecnológico de Burgos en 10 años



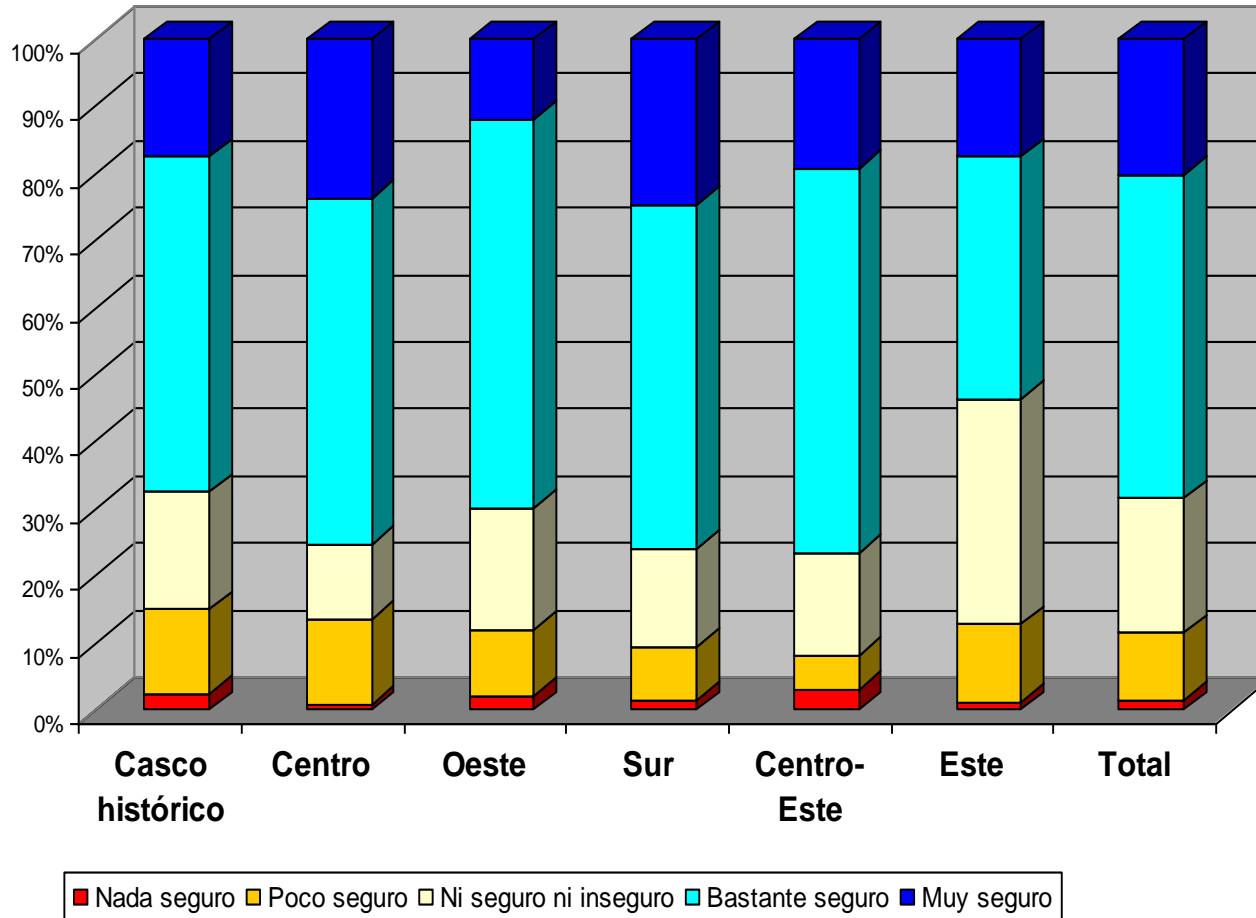
→ Optimismo respecto al desarrollo económico y tecnológico de Burgos

Medio Ambiente y limpieza



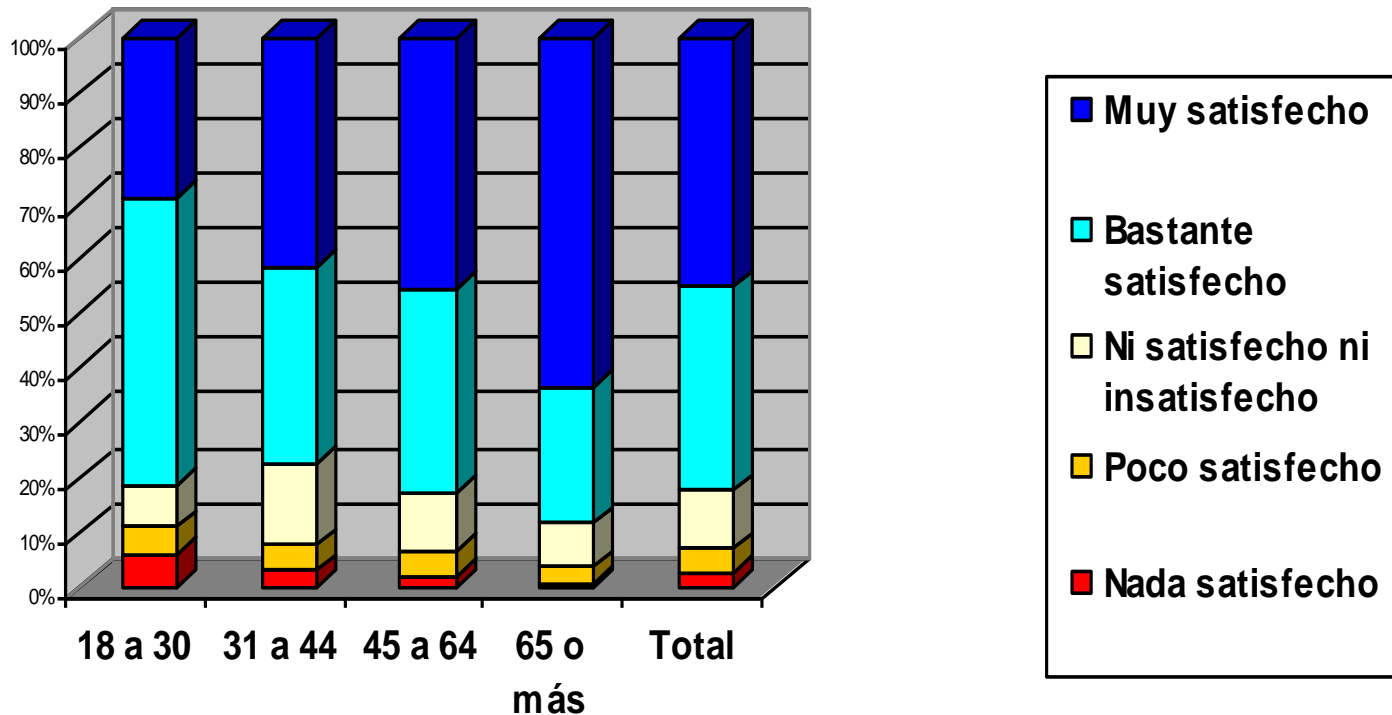
→ Buena opinión sobre la limpieza y calidad del Medio Ambiente en Burgos

Sensación de seguridad ciudadana por zonas



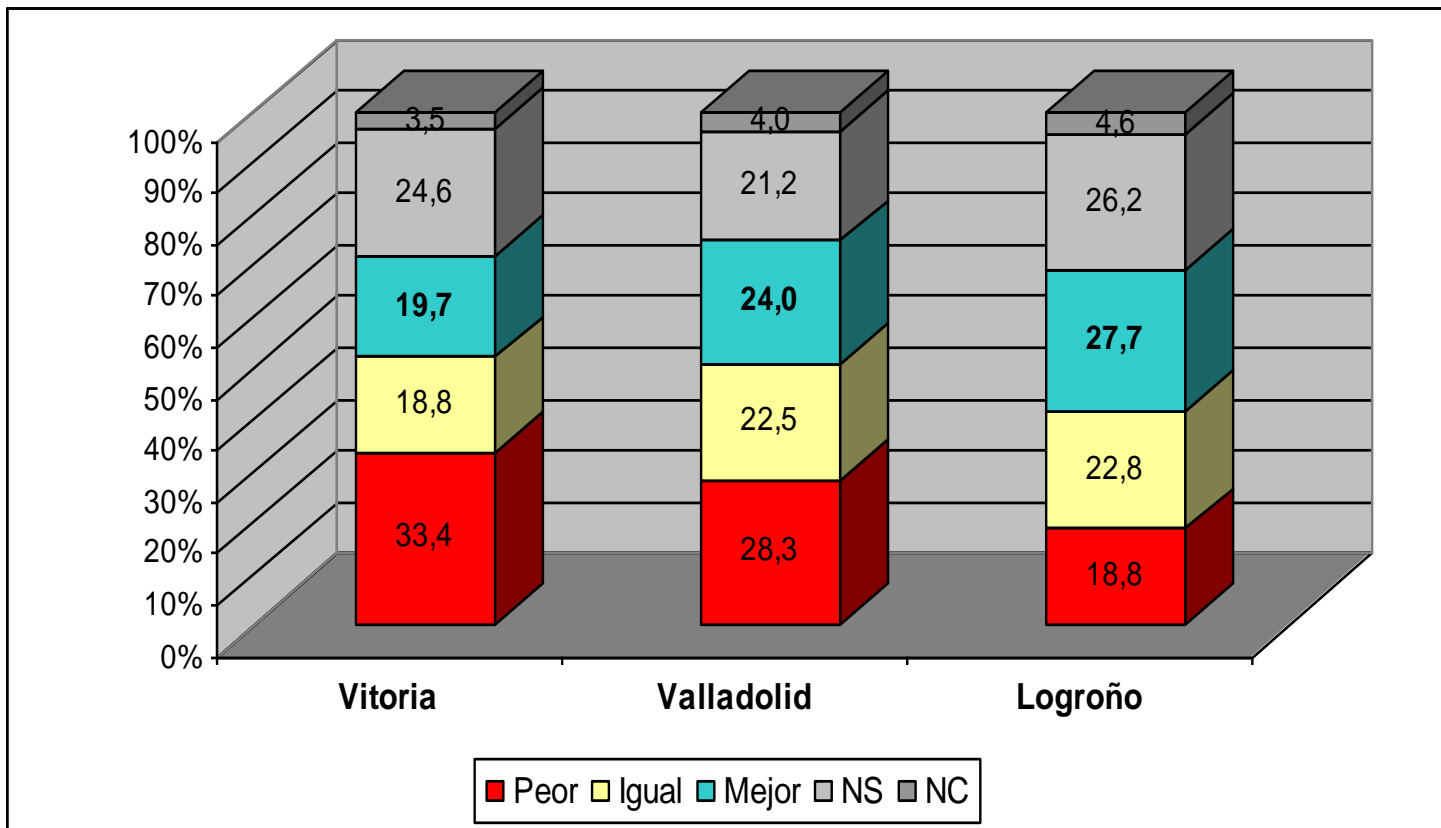
→ Amplia sensación de seguridad ciudadana en todas las zonas, algo menos en el Este

Satisfacción por vivir en Burgos, por grupos de edad



→ Amplia satisfacción ciudadana por vivir en Burgos, especialmente entre los mayores

Comparación de la calidad de vida entre Burgos, Vitoria y Logroño



→ Percepción de que en Burgos hay peor calidad de vida que en Vitoria y Valladolid y mejor que en Logroño

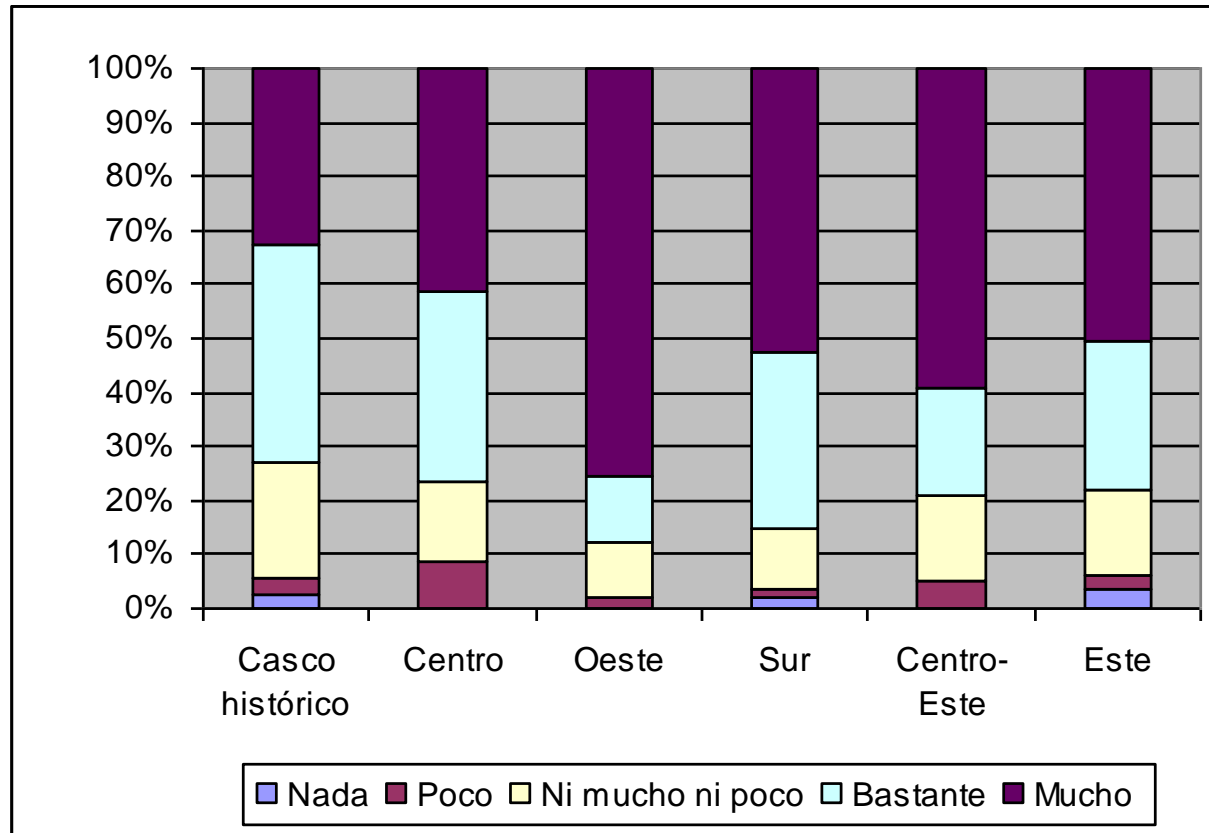
Importancia de proyectos para el futuro de la ciudad

	Ronda de circunvalación	Oferta de suelo industrial	Pabellón Arena	Centros de atención sanitaria	Infraestructuras culturales	Conservación patrimonio	Apoyo al turismo ferial
Nada	1,4	2,3	4,6	1,7	2,0	0,8	2,0
Poco	2,0	6,3	3,5	3,5	3,2	2,9	6,5
Ni mucho ni poco	11,7	14,6	13,5	14,0	12,8	10,8	14,0
Bastante	25,7	22,0	20,0	27,5	33,4	32,5	26,5
Mucho	51,4	38,8	34,5	49,4	43,4	49,2	42,8
NS	6,5	14,0	22,0	2,5	3,7	2,8	6,6
NC	1,4	2,0	1,8	1,4	1,5	1,1	1,5
Total	100	100	100	100	100	100	100

Por orden de importancia:

- 1) La **conservación del patrimonio**
- 2) La **ronda de circunvalación,**
- 3) Las **infraestructuras culturales**
- 4) Los **centros de atención sanitaria,**
- 5) El **apoyo al turismo ferial,**
- 6) La **oferta de suelo industrial a precio competitivo y**
- 7) El **Pabellón Arena**

Valoración de la mejora de los centros de atención sanitaria por zona de residencia



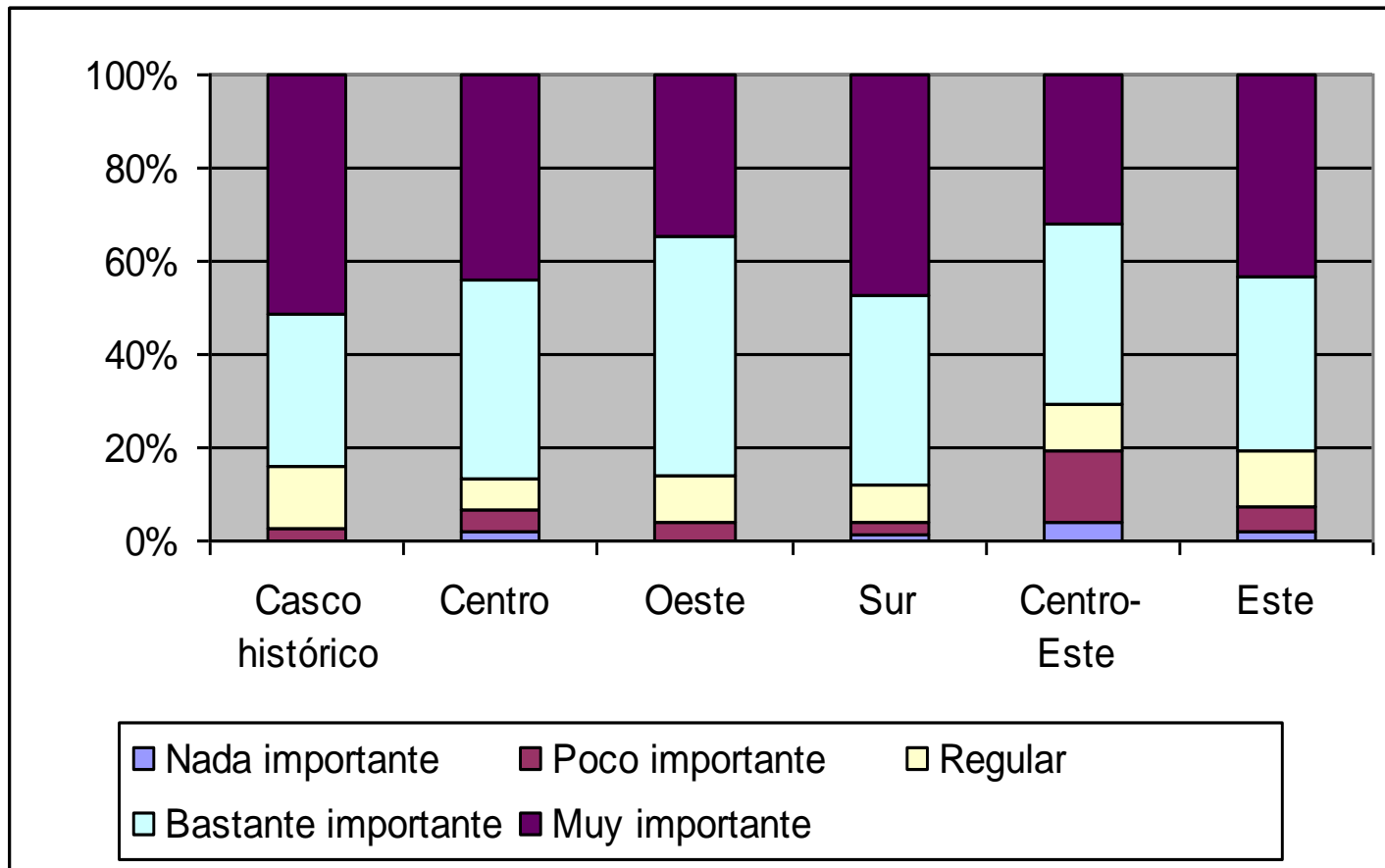
→ La zona Oeste es la zona dónde más se reclama la mejora de los centros de atención sanitaria, seguida de la zona Sur

Conservación y restauración del patrimonio por zona de residencia

	Casco histórico	Centro	Oeste	Sur	Centro-Este	Este	Total
Nada		0,9		1,4	2,1		0,8
Poco	2,8	3,4	6,0	0,7	3,2	3,8	3,0
Ni mucho ni poco	5,6	14,5	4,0	12,0	13,7	10,3	11,2
Bastante	27,8	37,6	20,0	34,5	30,5	37,3	33,8
Mucho	63,9	43,6	70,0	51,4	50,5	48,6	51,2
	100	100	100	100	100	100	100

→ Destaca el apoyo de las zonas Casco Histórico, Oeste y Sur, por este orden.

Influencia en el desarrollo de Burgos de la Recuperación del Centro Histórico por Zona de residencia



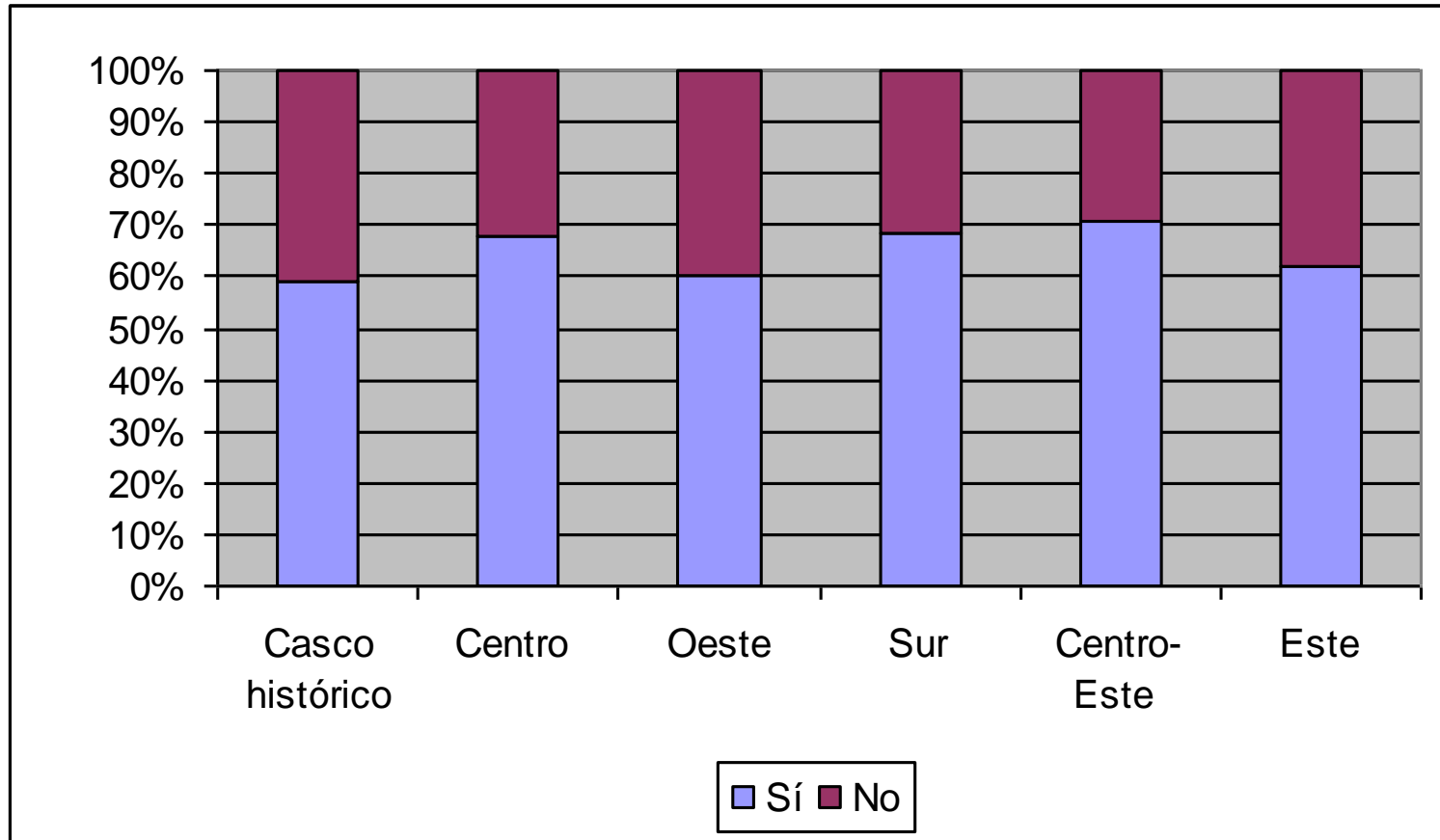
→ Homogeneidad en la percepción de influencia, por zonas de residencia, con amplio apoyo en todas, aunque destaca, de nuevo al igual que en la conservación del patrimonio, las zonas del Casco Histórico y zonas Sur y Oeste.

Influencia en el desarrollo de Burgos del Boulevard por Zona

	Casco histórico	Centro	Oeste	Sur	Centro-Este	Este	Total
Nada importante		1,8	8,3	6,5	12,6	2,3	5,1
Poco importante	2,8	24,8	16,7	8,0	12,6	9,8	12,7
Ni mucho ni poco	22,2	8,0	10,4	7,2	18,9	15,5	12,7
Bastante importante	16,7	27,4	25,0	31,2	23,2	29,3	27,3
Muy importante	58,3	38,1	39,6	47,1	32,6	43,1	42,1
	100	100	100	100	100	100	100

→ Destaca la zona Sur, una de las más afectadas, junto con la zona Este y el Casco Histórico.

Conocimiento Plan Estratégico Burgos por Zona de residencia



→ Amplio conocimiento de la existencia del Plan Estratégico en todas las zonas de la ciudad.

Proyecto más relevante y segundo más relevante para el futuro de Burgos

Primer proyecto	Frecuencia	Porcentaje	Segundo proyecto	Frecuencia	Porcentaje
Museo Evolución Humana	146	22,5	Museo Evolución Humana	64	9,8
Nuevo Hospital	68	10,5	Boulevard	59	9,1
Boulevard	67	10,3	Nuevo Hospital	49	7,5
Infraestructuras	41	6,3	Infraestructuras	43	6,6
Pabellón Arena	24	3,7	AVE	26	4,0
AVE	22	3,4	Creación de empleo	18	2,8
Parque tecnológico	20	3,1	Parque tecnológico	15	2,3
Creación de Empleo	15	2,3	Mejorar aeropuerto	12	1,8

→ Destacan como proyectos más importantes: el **Museo de la Evolución Humana**, el **Nuevo Hospital** y el **Boulevard**

Conclusiones (I)

- El empleo y el transporte y movilidad (tráfico, aparcamiento, comunicaciones) son los principales **problemas** de los burgaleses hoy en día, en tanto que otras cuestiones como la vivienda o la inmigración preocupan mucho menos que antes.
- Los burgaleses **valoran** muy positivamente la oferta y el funcionamiento de los servicios públicos. La mejor valoración es la de la oferta cultural, para la cual se reclaman más infraestructuras.
- Hay una gran **satisfacción** ciudadana con el hecho de vivir en Burgos, de la cual se valoran especialmente la seguridad, limpieza y buena calidad del Medio Ambiente.

Conclusiones (II)

- Los burgaleses **comparan** favorablemente la calidad de vida de su ciudad con Logroño y desfavorablemente con Vitoria y Valladolid, especialmente en materia de empleo.
- Las **infraestructuras** sanitarias y culturales son las principales demandas de la ciudadanía para el futuro.
- El Museo de la Evolución Humana, el Nuevo Hospital y el Boulevard constituyen los **proyectos estratégicos** más valorados por los burgaleses.