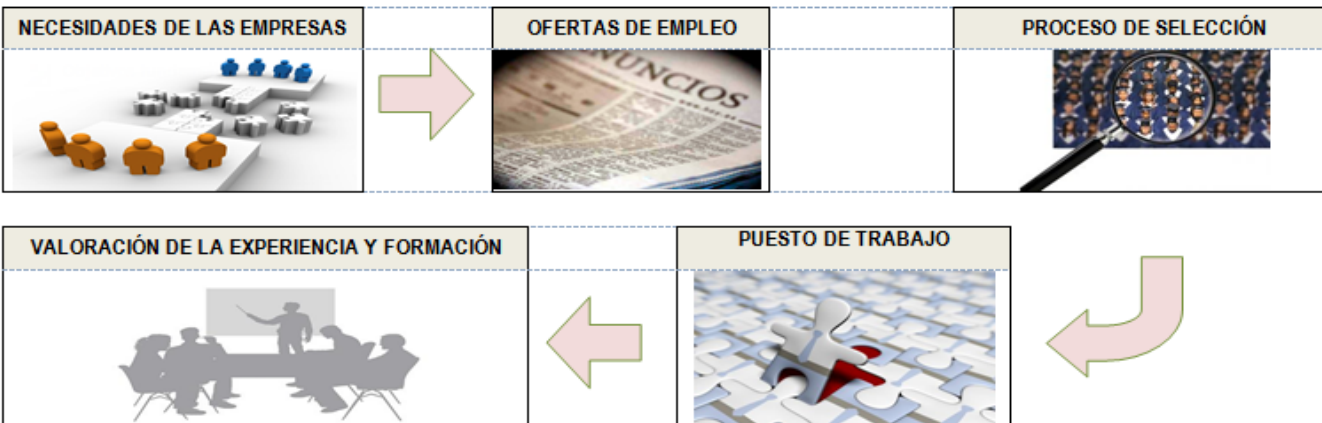


FICHA TÉCNICA

Fecha de realización	Enero 2024		
Instrumento de recogida de información	Modelo Validez	Cuestionario dirigido a empleadores, aprobado en CGC de la UBU. Alfa de Cronbach = 0,8257 para todos los ítems.	
Metodología de recogida de información	Encuesta online mediante la aplicación limesurvey		
Población	2208 Organizaciones diferentes, con un despliegue por titulación que hace un total de 4509		
Muestra	1531 Organizaciones/Empresas	Tasa de Respuesta	33,95%
Margen de error	± 2,04 %	Nivel de confianza	95%

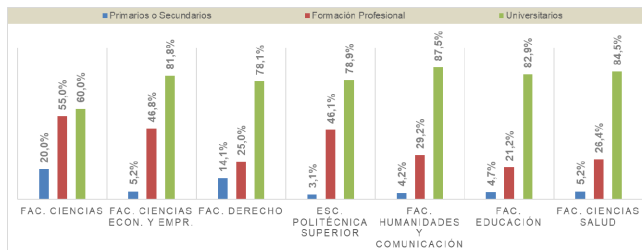
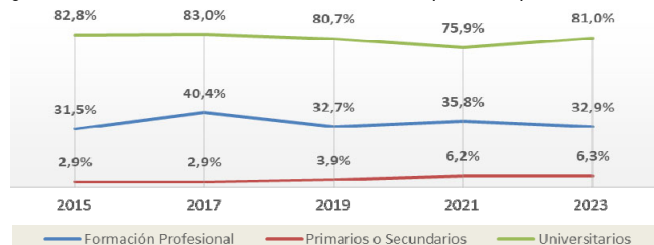
RESULTADOS



Nota: 1: Fac. Ciencias; 2: Fac. Ciencias Econ. y Empr.; 3: Fac. Derecho; 5: Esc. Politécnica Superior; 7: Esc. Univ. Relaciones Laborales; 9: Fac. Humanidades y Comunicación; 10: Fac. Educación; 11: Fac. Ciencias Salud

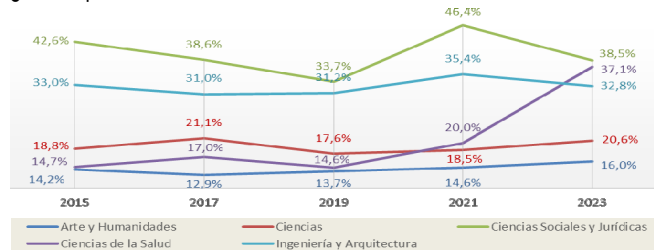
A. NECESIDADES DE LAS EMPRESAS Y ENTIDADES

¿Cuál es el nivel de formación más demandado por su empresa?

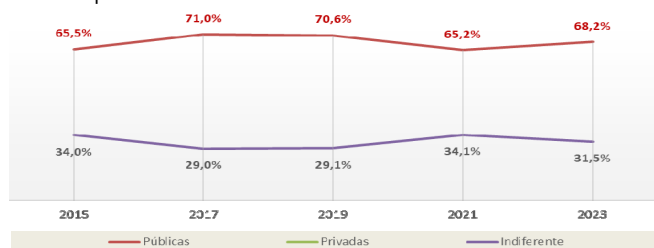


Se muestran diferencias estadísticamente significativas por Centro en estudios de primaria o secundaria entre la Facultad de Ciencias respecto de casi el total del resto de facultades; en estudios de formación profesional entre la Facultad de Ciencias, la Facultad de Ciencias Económicas y Empresariales y la Esc. Politécnica Superior respecto de la Fac. Educación y la Fac. Humanidades y Comunicación; en estudios Universitarios entre la Fac. Ciencias respecto de la Fac. Educación y la Fac. Humanidades y Comunicación.

¿Sobre qué rama de conocimiento?

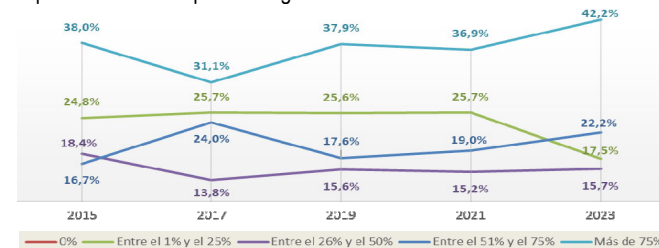


¿En qué tipo de Universidad prefiere que hayan cursado sus estudios los titulados que contrata?



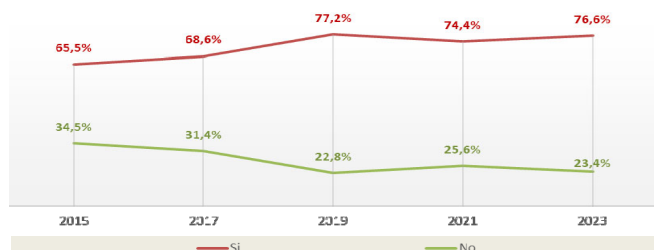
Se muestran diferencias estadísticamente significativas por Centro entre la Facultad de Ciencias de la Salud y la Fac. Ciencias Económicas y Empresariales, la Fac. Derecho y la Esc. Politécnica Superior.

Aproximadamente, ¿Cuál es el porcentaje de titulados universitarios empleados en su Empresa / Organización?

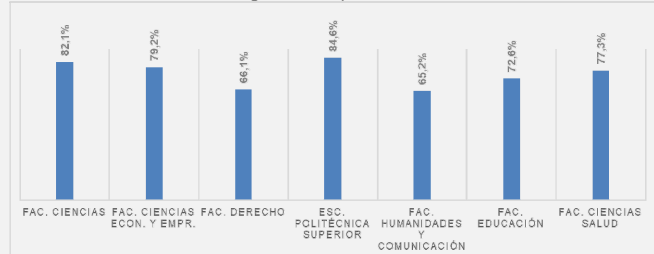


Encontramos diferencias significativas entre la Facultad de Ciencias y la Escuela Politécnica Superior respecto a la Fac. Ciencias Económicas y Empresariales, la Fac. Humanidades y Comunicación, la Fac. Educación y la Fac. Ciencias de la Salud.

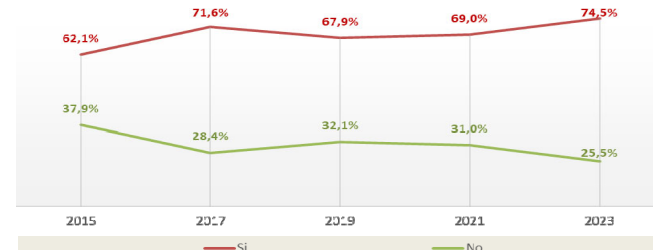
¿Has contratado a recién titulados en los últimos 2 años?



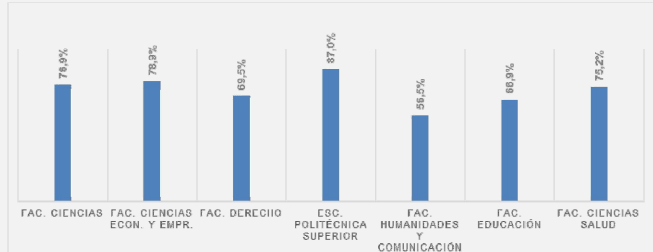
No se evidencian diferencias significativas por Centro.



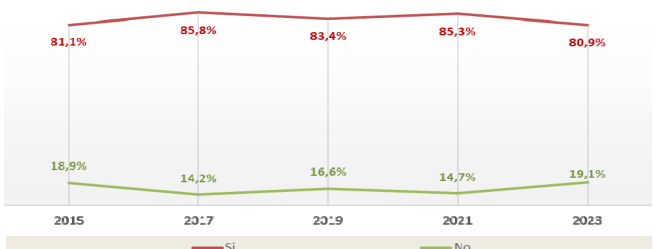
¿Tiene pensado contratar a algún titulado universitario en los próximos dos años?



Se evidencian diferencias significativas entre la Esc. Politécnica Superior y la Fac. Educación.

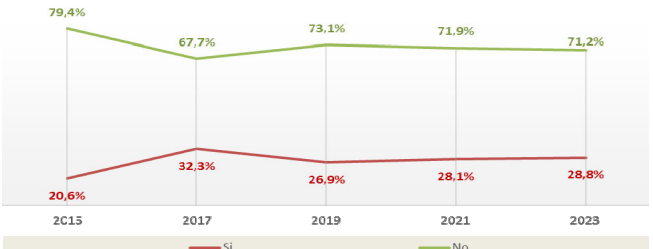


¿Utiliza las prácticas como sistema para la captación de talento, es decir, como proceso de selección a la hora de incorporar perfiles cualificados en su organización?



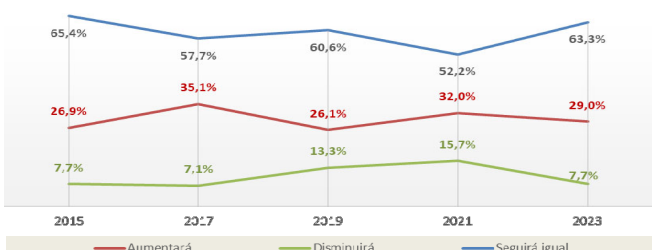
Se evidencian diferencias significativas entre la Esc. Politécnica Superior y la Fac. Humanidades y Comunicación y la Fac. Ciencias de la Salud, además de entre la Fac. Ciencias de la Salud y la Fac. Ciencias Económicas y Empresariales y la Esc. Politécnica Superior.

¿Cree que en su sector, es una práctica habitual contratar personas de FP en sustitución de perfiles de formación universitaria?



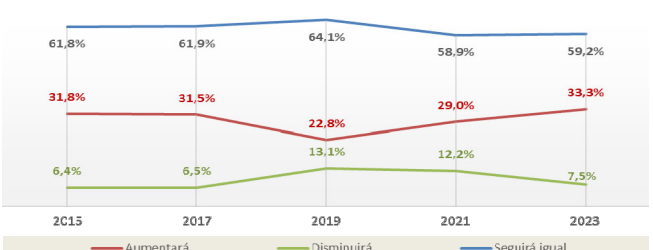
Se evidencian diferencias significativas entre la Escuela Politécnica Superior y la Fac. Educación y la Fac. Ciencias de la Salud.

La situación actual de la oferta de empleo para titulados universitarios respecto al año pasado...



No se evidencian diferencias significativas por Centro.

Sus expectativas de la oferta de empleo para titulados universitarios para el próximo año...

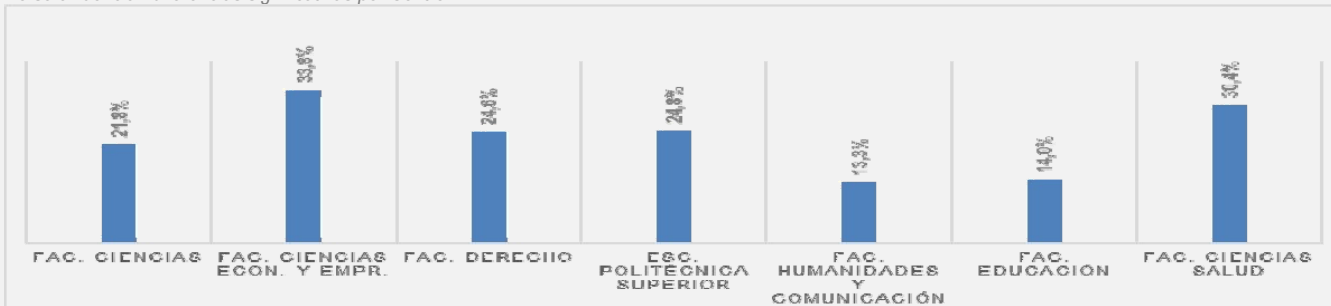


No se evidencian diferencias significativas por Centro.

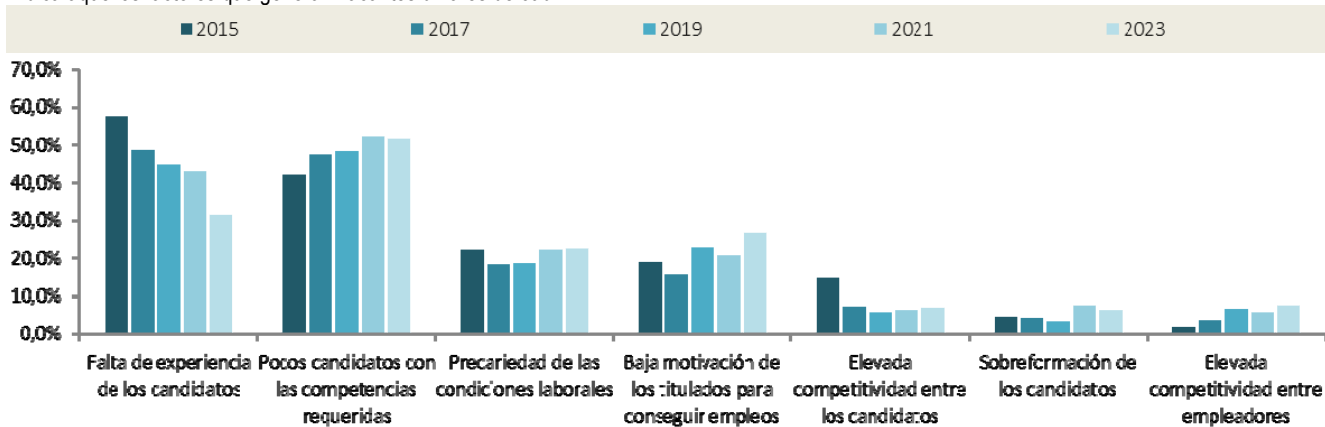
Índice de confianza empresarial para la contratación de titulados universitarios



No se evidencian diferencias significativas por Centro.



Indica aquellos factores que generan vacantes difíciles de cubrir



Se evidencian diferencias significativas por Centro en los siguientes factores que generan vacantes difíciles de cubrir,

"Pocos candidatos con las competencias requeridas"

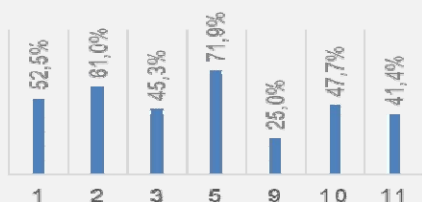
Entre la Fac. Politécnica Superior y la Fac. Derecho, la Fac. Humanidades y Comunicación, la Fac. Educación y la Fac. Ciencias de la Salud.

"Falta de experiencia de los candidatos"

En la Fac. Ciencias de la Salud con respecto a la Fac. Ciencias, la Fac. Ciencias Económicas y Empresariales, la Esc. Politécnica Superior y la Fac. Educación.

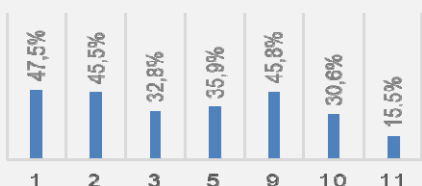
"Elevada competitividad entre los candidatos"

Entre la Esc. Politécnica Superior y la Fac. Educación.



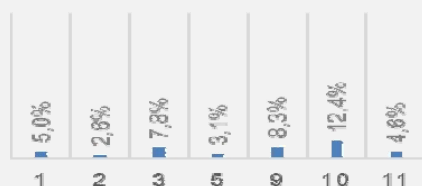
"Sobreformación de los candidatos"

En la Fac. Ciencias con respecto a la Esc. Politécnica Superior y la Fac. Ciencias de la Salud.



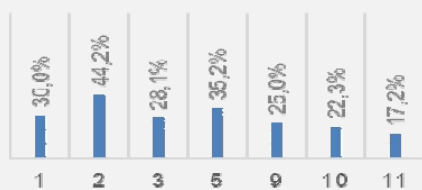
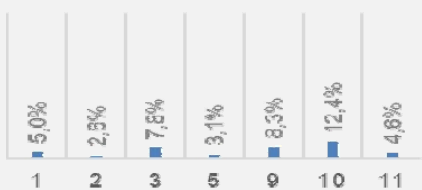
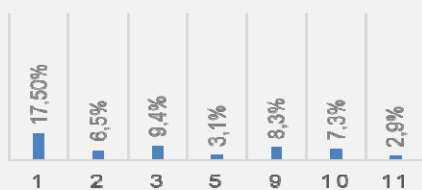
"Elevada competitividad entre los empleadores"

Entre la Esc. Politécnica Superior con respecto a la Fac. Educación y la Fac. Ciencias de la Salud.



"Baja motivación de los titulados para conseguir empleos"

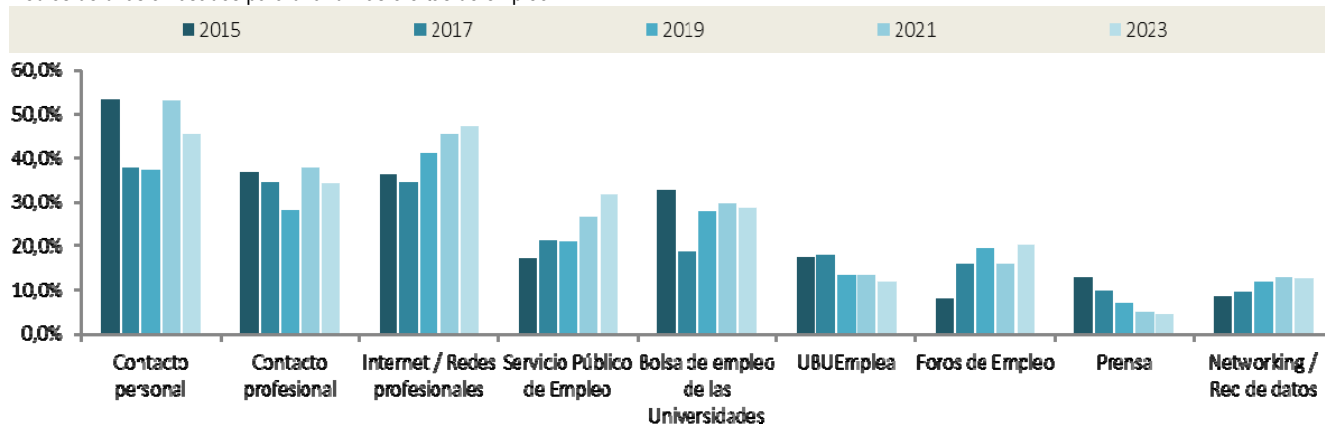
Entre la Fac. Ciencias Económicas y Empresariales y las Fac. de Humanidades y Comunicación y la Fac. Educación, así como entre la Esc. Politécnica Superior y la Fac. Humanidades y Comunicación.



Nota: 1: Fac. Ciencias; 2: Fac. Ciencias Económicas y Empresariales; 3: Fac. Derecho; 5: Esc. Politécnica Superior; 9: Fac. Humanidades y Comunicación; 10: Fac. Educación; 11: Fac. Ciencias de la Salud.

B. OFERTAS DE EMPLEO Y PROCESO DE SELECCIÓN

Medios de difusión usados para difundir las ofertas de empleo



Se evidencian diferencias significativas por Centro en los siguientes medios de difusión,

"Contacto personal"

Entre la Fac. Ciencias de la Salud y la Fac. Derecho, la Esc. Politécnica Superior y la Fac. Educación.

"UBUemplea"

Entre la Fac. Educación y la Fac. Ciencias de la Salud con respecto a la Fac. Ciencias Económicas y Empresariales, la Fac. Derecho y la Esc. Politécnica Superior.

"Bolsa de empleo de las Universidades"

Con la Fac. Educación respecto a la Fac. Ciencias, la Fac. Ciencias Económicas y Empresariales y la Esc. Politécnica Superior.

"Foros de Empleo"

Entre la Fac. Ciencias, la Fac. Ciencias Económicas y Empresariales y la Esc. Politécnica Superior y la Fac. Humanidades y Comunicación, la Fac. Educación y la Fac. Ciencias de la Salud.

"Internet / Redes profesionales"

Entre la Fac. Humanidades y Comunicación y la Fac. Ciencias de la Salud, con respecto a la Fac. Ciencias, la Fac. Ciencias Económicas y Empresariales y la Esc. Politécnica Superior. También, entre la Fac. Educación y la Esc. Politécnica Superior.

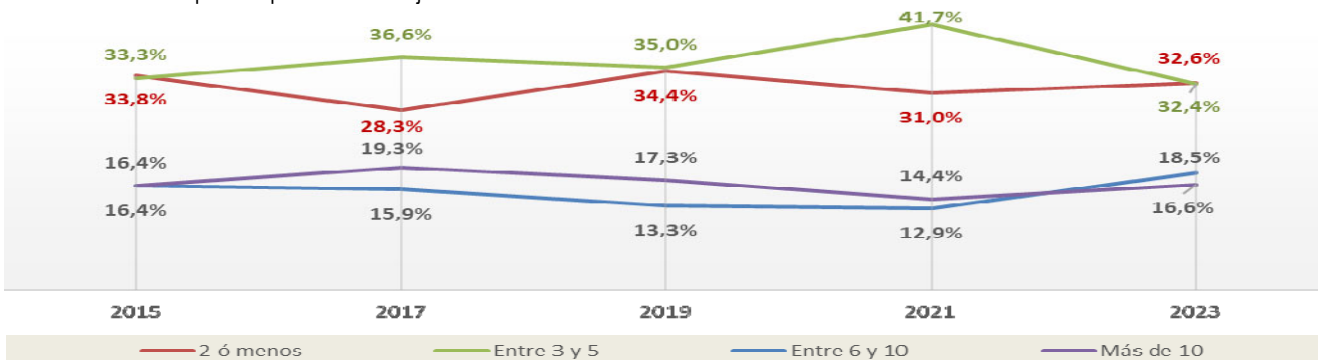
"Networking / Red de datos"

Entre la Fac. Educación y la Esc. Politécnica Superior y entre La Fac. Ciencias de la Salud y la Fac. Ciencias Económicas y Empresariales, la Fac. Derecho y la Esc. Politécnica Superior.

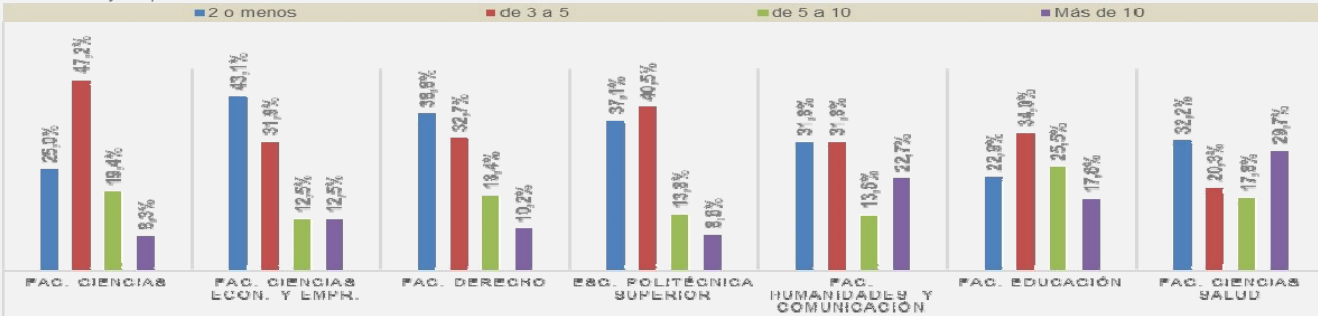
"Servicio Público de Empleo"

Entre la Fac. Educación y la Fac. Ciencias de la Salud respecto a la Fac. Ciencias, la Fac. Ciencias Económicas y Empresariales, la Fac. Derecho y la Fac. Humanidades y Comunicación.

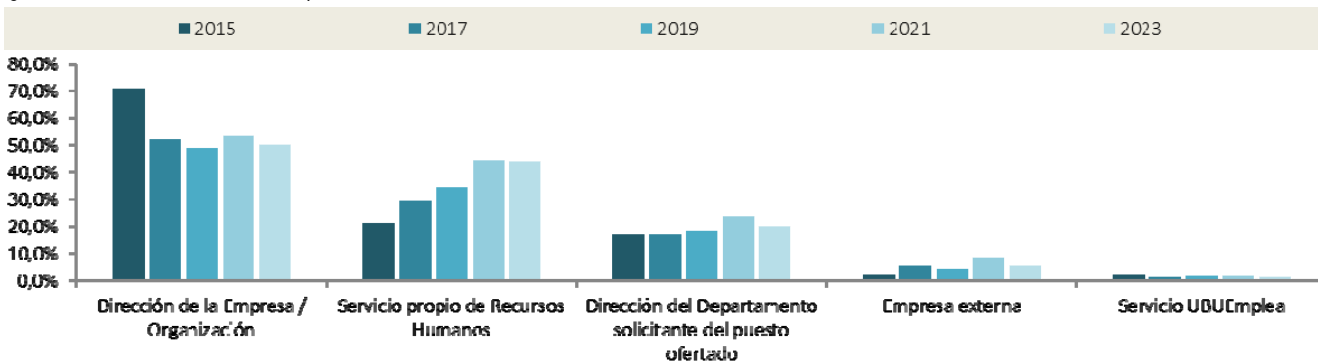
Media de candidatos para los puestos de trabajo ofertado a universitarios



Se evidencia diferencias significativas entre la Fac. Educación y la Fac. Ciencias de la Salud con respecto a la Esc. Politécnica Superior y la Fac. de Ciencias Económicas y Empresariales.

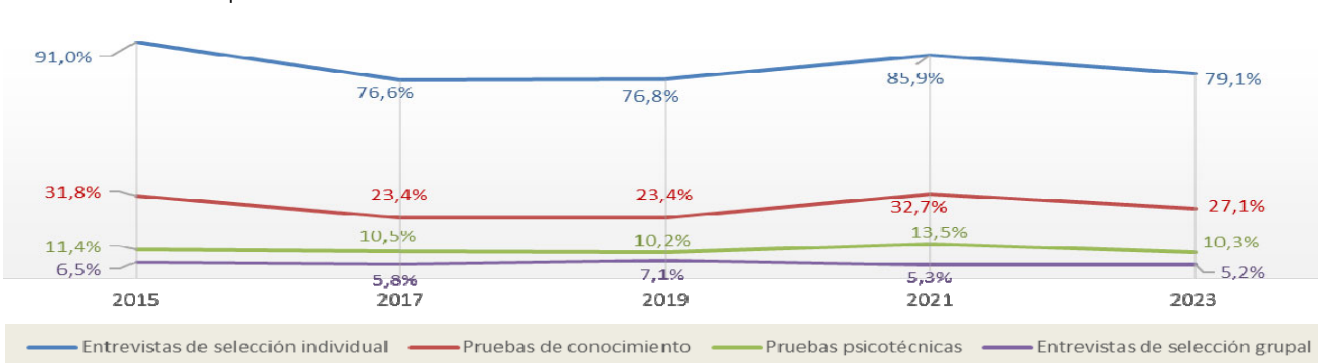


¿Quién realiza habitualmente sus procesos de selección?



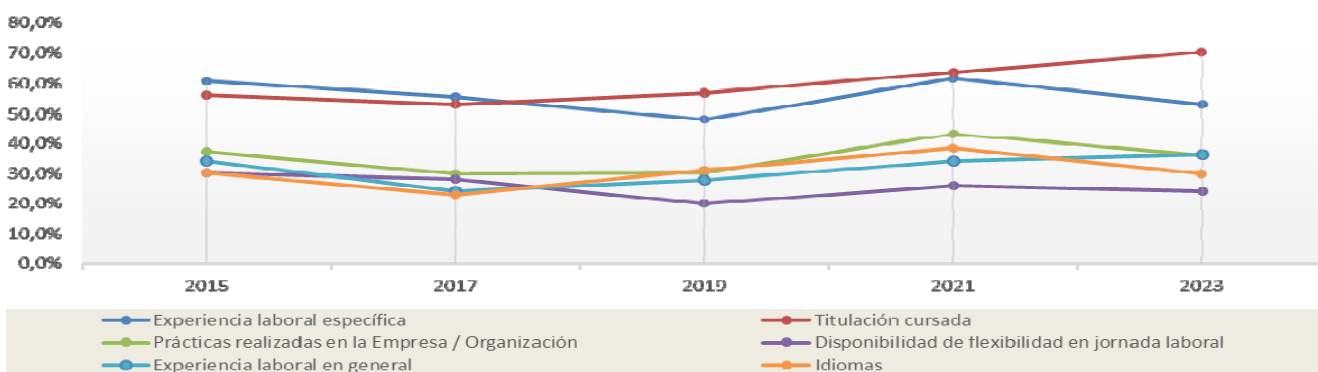
Observamos diferencias significativas entre la Fac. Educación, la Esc. Politécnica Superior y la Fac. Ciencias de la Salud, con respecto a prácticamente la totalidad de facultades restantes.

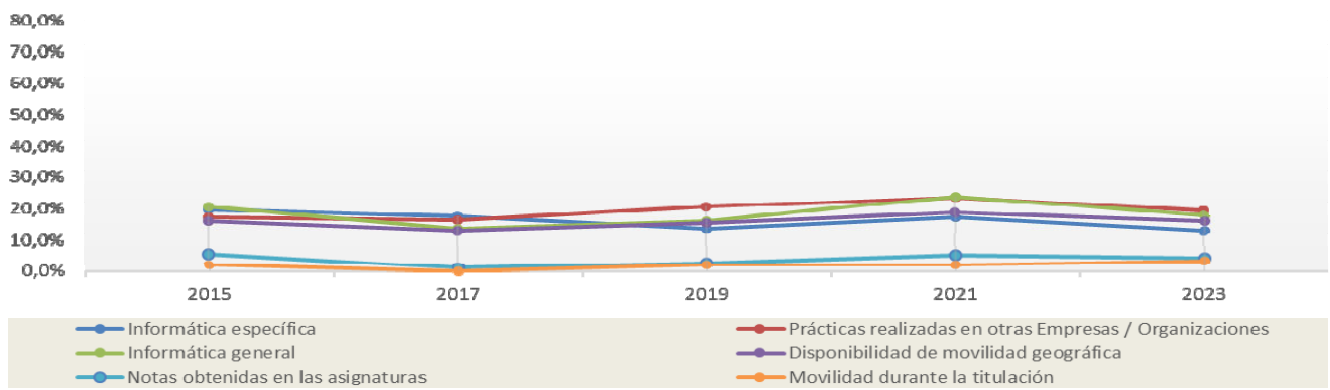
Pruebas de selección empleadas



Se evidencia diferencias significativas por Centro en las siguientes pruebas selectivas, "Pruebas psicotécnicas". Entre la Esc. Politécnica Superior y la Fac. Educación y la Fac. Ciencias de la Salud. "Entrevistas de selección individual". Entre la Fac. Ciencias de la Salud y el resto de facultades.

Variables curriculares más valoradas



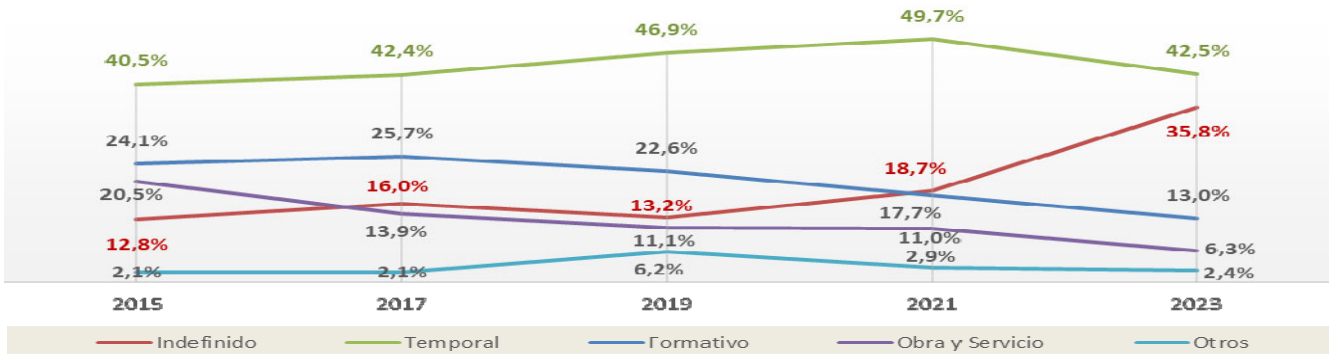


Se evidencia diferencias significativas por Centro en las siguientes variables curriculares,

Variable	Centros
"Experiencia laboral en general"	Entre la Fac. Ciencias y la Fac. Derecho.
"Experiencia laboral específica"	Entre la Fac. Educación y la Fac. Ciencias de la Salud.
"Disponibilidad de movilidad geográfica"	Entre la Esc. Politécnica Superior y la Fac. Educación.
"Titulación cursada"	Entre la Fac. Educación y la Fac. Ciencias Económicas y Empresariales, la Fac. Derecho, la Esc. Politécnica Superior y la Fac. Humanidades y Comunicación.
"Idiomas"	Entre la Fac. Humanidades y Comunicación y la Fac. Ciencias, entre la Fac. Educación y la Fac. Ciencias y la Esc. Politécnica Superior, y, también, entre la Fac. Ciencias de la Salud y la Fac. Ciencias, la Fac. Ciencias Económicas y Empresariales, la Esc. Politécnica Superior y la Fac. Educación.
"Informática general" e "Informática específica"	Entre la Fac. Ciencias Económicas y Empresariales y la Fac. Ciencias de la Salud.

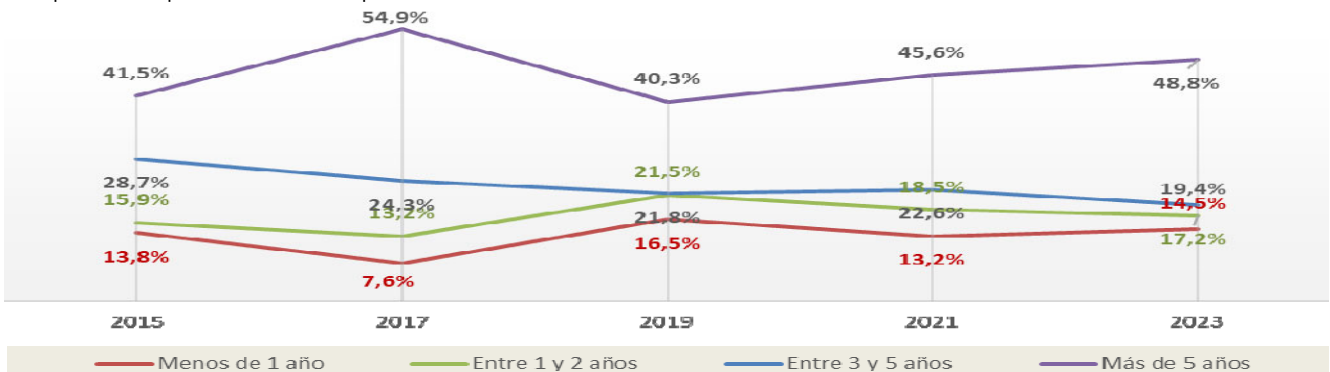
C. PUESTOS DE TRABAJO OCUPADOS POR TITULADOS UNIVERSITARIOS

Modalidad del primer contrato



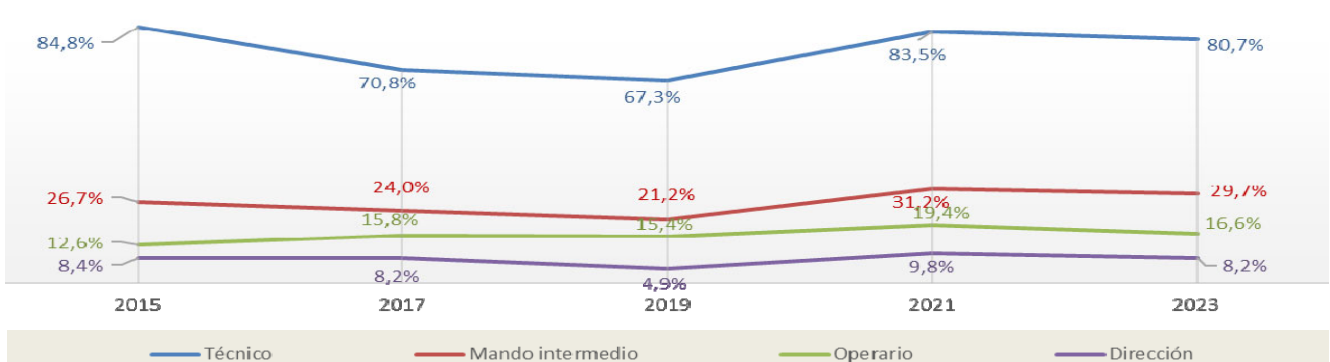
Se muestran diferencias significativas entre la Fac. Ciencias Económicas y Empresariales y la Esc. Politécnica Superior.

Tiempo medio de permanencia en la empresa



Se evidencian diferencias significativas entre la Fac. Ciencias de la Salud y la Fac. Ciencias Económicas y Empresariales.

Puestos que ocupan

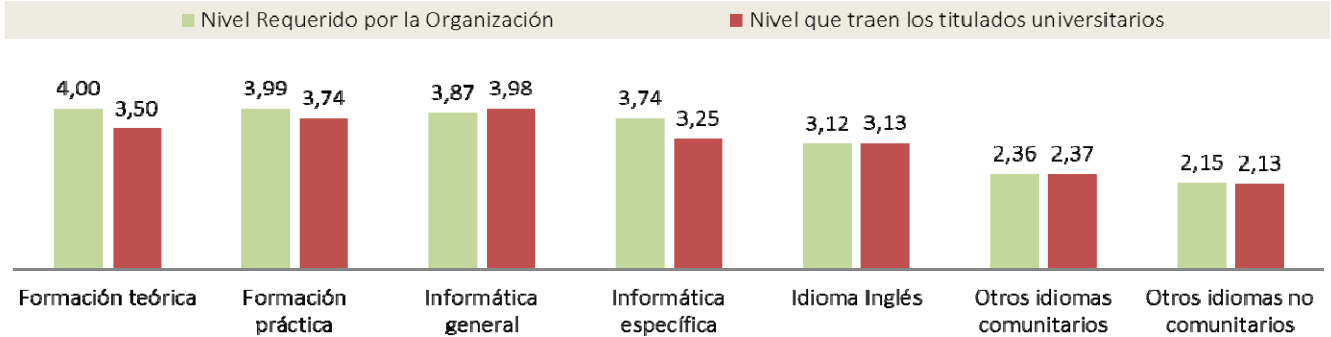


Se evidencian diferencias significativas únicamente para el puesto de técnico, y estas se dan entre la Esc. Politécnica Superior con respecto a la Fac. Derecho, la Fac. Educación y la Fac. Ciencias de la Salud.

D. CONOCIMIENTOS

	Nivel Requerido por la Organización					Nivel que traen los titulados universitarios				
	2015	2017	2019	2021	2023	2015	2017	2019	2021	2023
Formación teórica	3,90	3,92	4,00	3,92	4,00	3,44	3,47	3,53	3,50	3,50
Formación práctica	3,99	3,83	3,99	3,95	3,99	2,22	2,46	2,53	2,55	3,74
Informática general	3,72	3,65	3,75	3,73	3,87	3,35	3,39	3,50	3,54	3,98
Informática específica	3,58	3,40	3,56	3,45	3,74	2,73	2,78	2,83	2,87	3,25
Idioma Inglés	3,07	3,05	3,05	2,96	3,12	2,77	2,86	2,95	2,97	3,13
Otros idiomas comunitarios	2,25	1,99	2,06	1,89	2,36	1,89	1,80	1,81	1,81	2,37
Otros idiomas no comunitarios	1,64	1,44	1,42	1,33	2,15	1,45	1,42	1,40	1,28	2,13

Gráfico de comparación entre el nivel requerido por la Organización/Empresa y el nivel que llevan los titulados universitarios en conocimientos. 2019



Nota: Escala de 1 (bajo nivel requerido o nivel que traen) a 5 (alto nivel requerido o nivel que traen)

Gráfico de reparto porcentual de Organizaciones/Empresas encuestadas sobre el ajuste formativo en conocimientos.

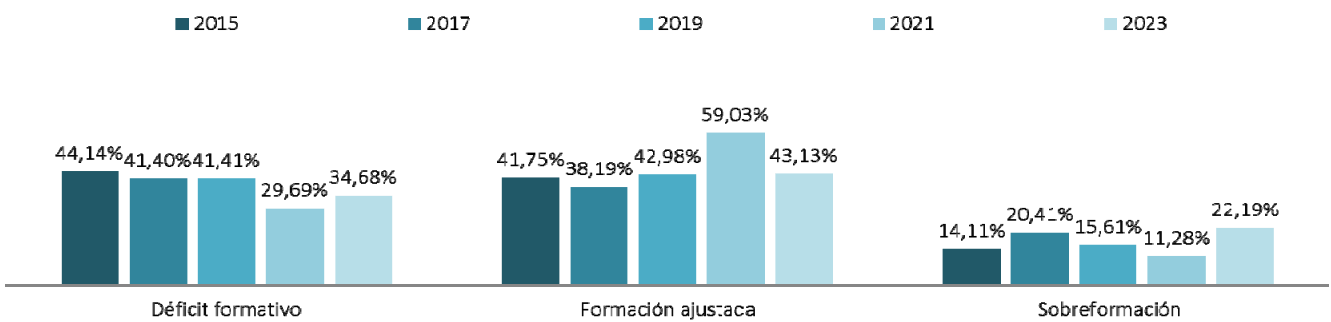
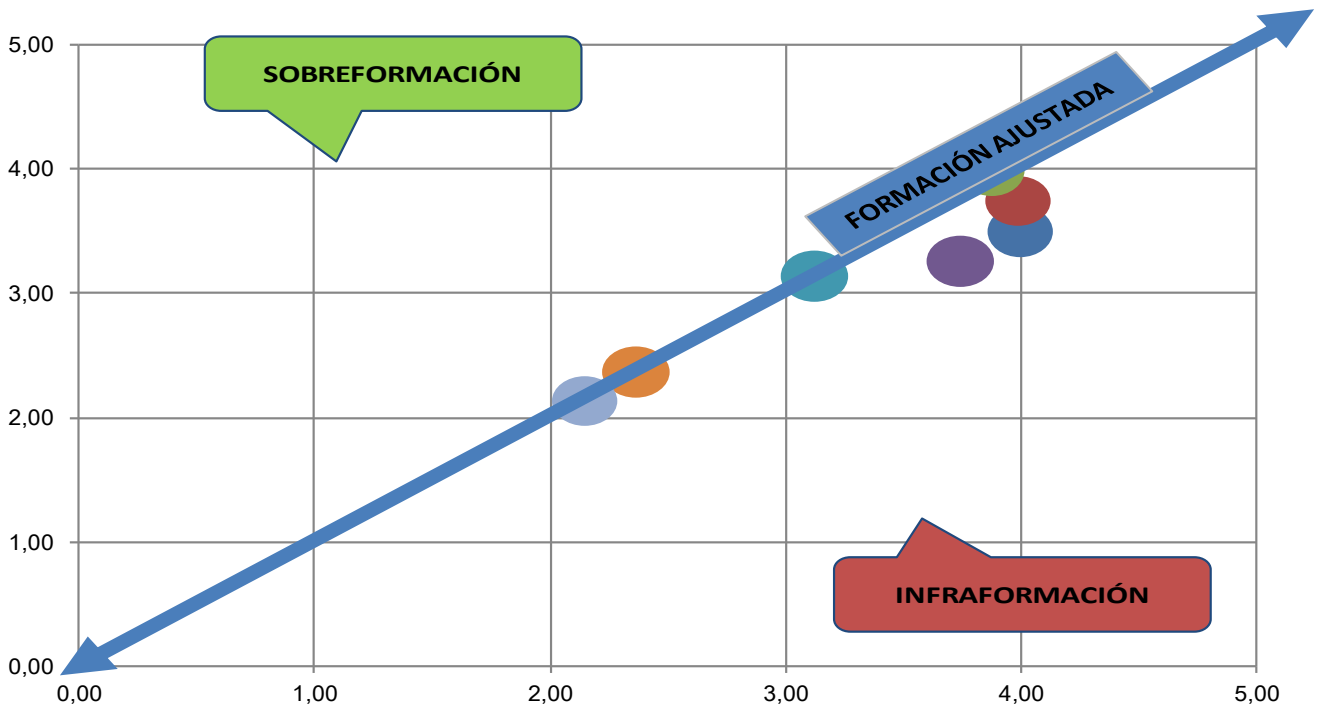
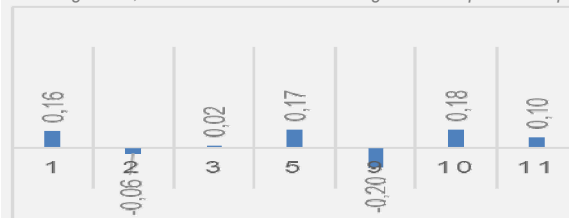


Gráfico sobre el ajuste formativo de los aspectos encuestados en conocimientos. 2023



A nivel general, se evidencian diferencias significativas por centro para el conocimiento INFORMÁTICA GENERAL

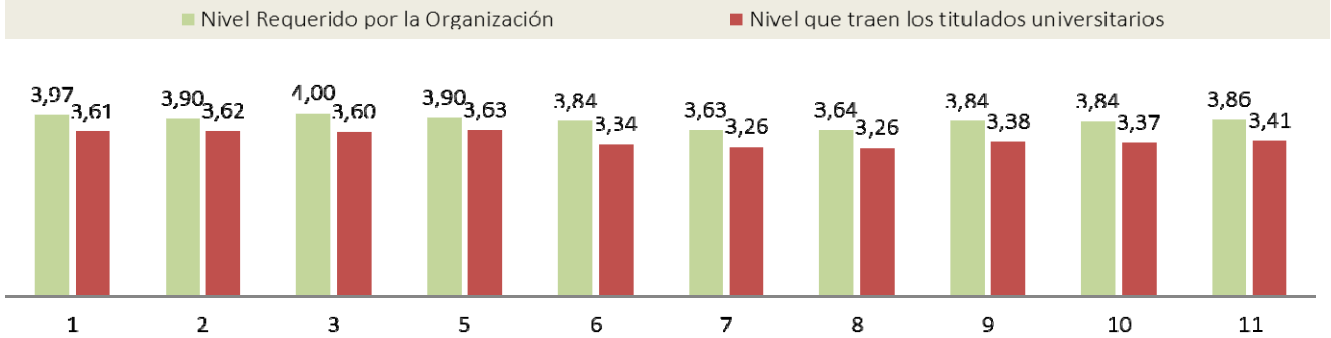


- Fac. Ciencias: Sobreformación
- Fac. Ciencias Económicas y Empresariales: Infraformación
- Fac. Derecho: Sobreformación
- Esc. Politécnica Superior: Sobreformación
- Fac. Humanidades y Comunicación: Infraformación
- Fac. Educación: Sobreformación
- Fac. Ciencias Salud: Sobreformación

E. COMPETENCIAS

	Nivel Requerido por la Organización					Nivel que traen los titulados universitarios				
	2015	2017	2019	2021	2023	2015	2017	2019	2021	2023
Capacidad del aprendizaje y adaptación (1)	4,47	4,52	4,55	4,52	3,97	3,49	3,56	3,60	3,68	3,61
Capacidad de análisis, síntesis crítica, organización y planificación (2)	4,33	4,36	4,39	4,36	3,90	3,15	3,13	3,25	3,27	3,62
Trabajo en equipo y cooperación (3)	4,40	4,50	4,51	4,51	4,00	3,55	3,50	3,53	3,66	3,60
Capacidad de resolución de conflictos y técnicas de negociación (4)	4,29	-	-	-	-	3,26	-	-	-	-
Comunicación (5)	4,07	4,30	4,36	4,33	3,90	2,82	3,13	3,28	3,29	3,63
Innovación y creatividad (6)	3,84	4,12	4,12	4,04	3,84	2,59	3,14	3,09	3,04	3,34
Emprendimiento (7)	3,86	3,75	3,77	3,73	3,63	2,61	2,85	2,86	2,84	3,26
Capacidad de toma de decisiones (8)	4,17	3,93	4,01	3,97	3,64	3,21	2,76	2,74	2,72	3,26
Flexibilidad y adaptación al cambio (9)	4,12	4,21	4,25	4,25	3,84	3,05	3,22	3,27	3,33	3,38
Búsqueda de la excelencia y motivación por el logro (10)	4,45	4,22	4,26	4,19	3,84	3,22	3,07	3,22	3,13	3,37
Compromiso con la organización (11)	4,47	4,52	4,51	4,45	3,86	3,49	3,18	3,22	3,35	3,41

Gráfico de comparación entre el nivel requerido por la Organización/Empresa y el nivel que llevan los titulados universitarios en competencias. 2023



Nota: Escala de 1 (bajo nivel requerido o nivel que traen) a 5 (alto nivel requerido o nivel que traen)

Gráfico de reparto porcentual de Organizaciones/Empresas encuestadas sobre el ajuste formativo en competencias.

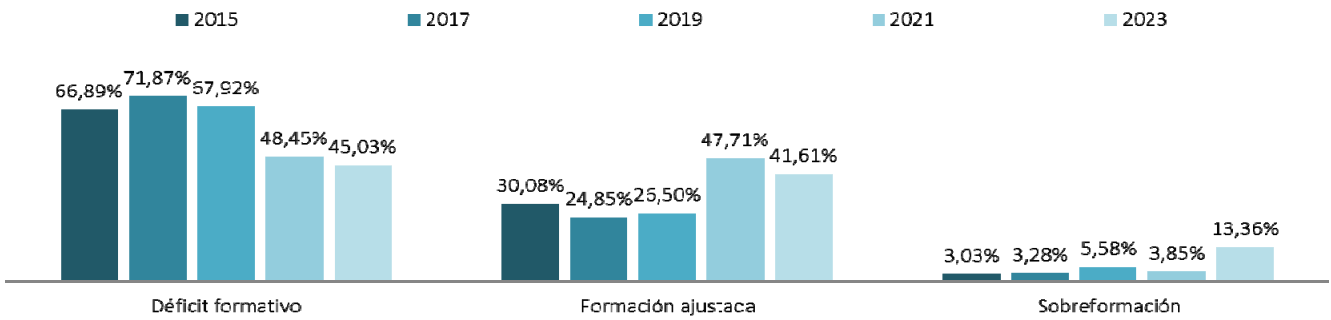
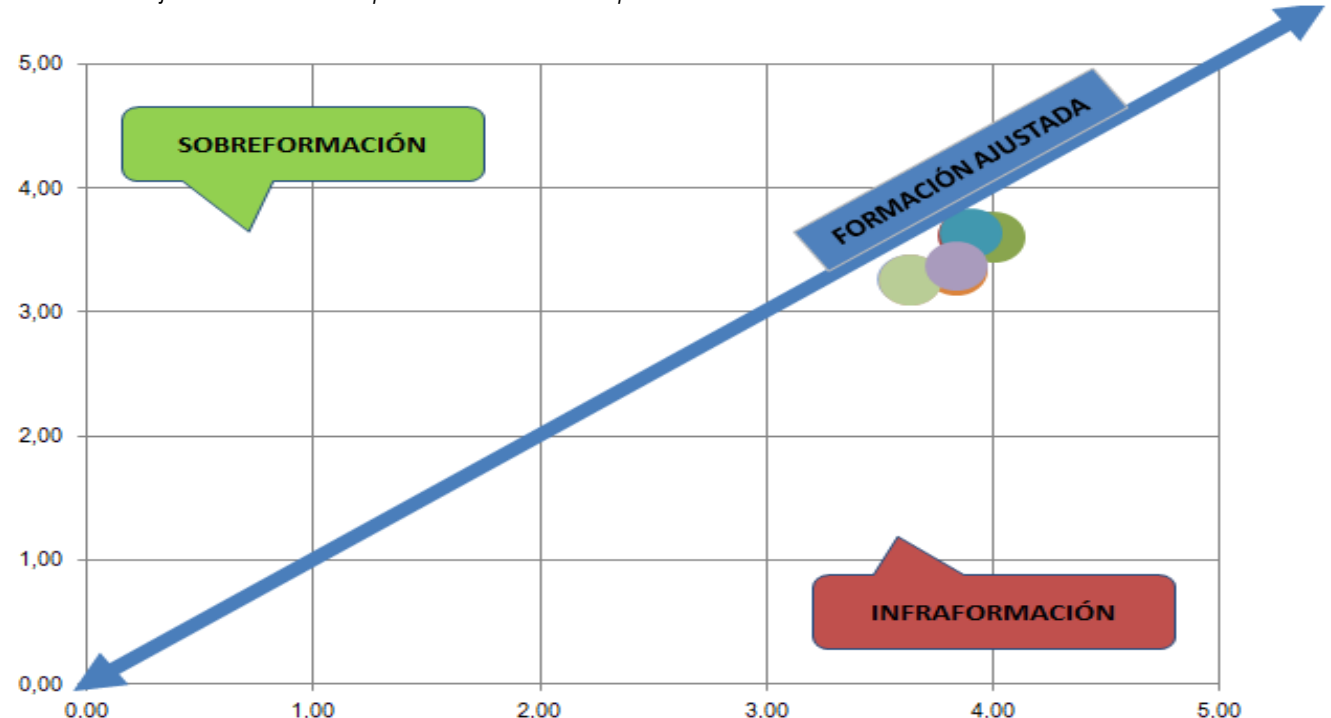
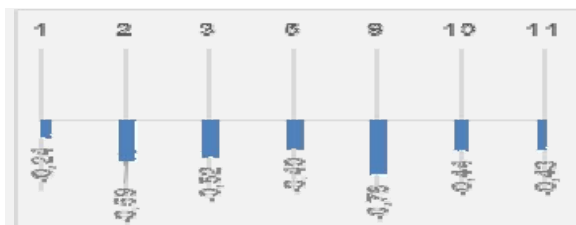


Gráfico sobre el ajuste formativo de los aspectos encuestados en competencias. 2023

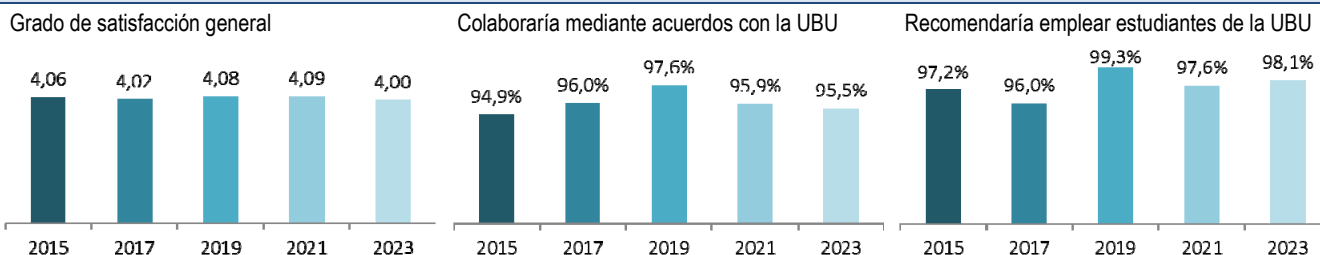


Únicamente se evidencian diferencias significativas por Centro en el compromiso con la organización, y se dan en la Fac. Humanidades y Comunicación con respecto a la Fac. Ciencias y la Fac. Ciencias de la Salud.

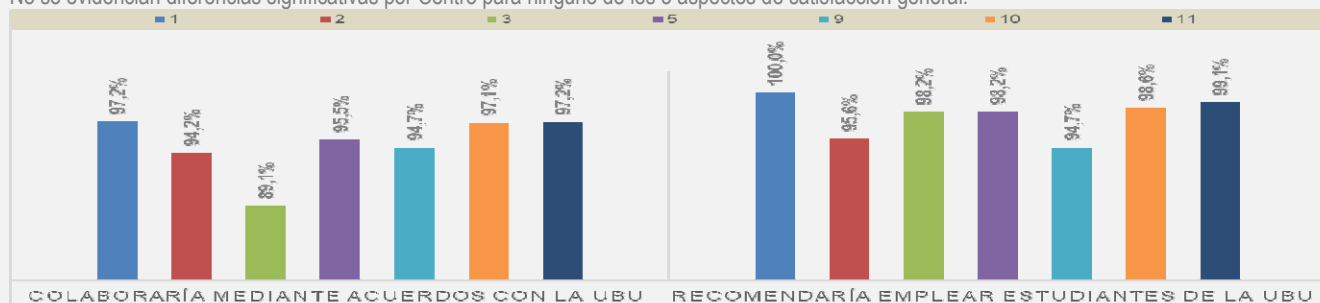


Fac. Ciencias: *Infrainformación*
 Fac. Ciencias Económicas y Empresariales: *Alta Infrainformación*
 Fac. Derecho: *Alta Infrainformación*
 Esc. Politécnica Superior: *Alta Infrainformación*
 Fac. Humanidades y Comunicación: *Alta Infrainformación*
 Fac. Educación: *Alta Infrainformación*
 Fac. Ciencias Salud: *Alta Infrainformación*

SATISFACCIÓN GENERAL



No se evidencian diferencias significativas por Centro para ninguno de los 3 aspectos de satisfacción general.



Nota: 1: Fac. Ciencias; 2: Fac. Ciencias Económicas y Empresariales; 3: Fac. Derecho; 5: Esc. Politécnica Superior; 9: Fac. Humanidades y Comunicación; 10: Fac. Educación; 11: Fac. Ciencias de la Salud.

CONCLUSIONES

Necesidades de las Empresas

El nivel de formación más demandado por las empresas continúa siendo de universitarios (valores por encima del 80%), principalmente de titulaciones de Ciencias Sociales y Jurídicas (38,5%) y de Ciencias de la Salud (37,1%), siendo esta rama la que ha experimentado un mayor crecimiento.

La confianza empresarial para la contratación de titulados universitarios presenta signos positivos durante los 3 últimos años de análisis, reflejando la situación vivida tras la pandemia (pasando de un valor de 11,2% en 2019 a 25,3% en 2023, no llegando aún al valor pre-pandemia de 26,5% en 2017). Tanto el análisis de la situación actual como las expectativas futuras de la contratación de estudiantes universitarios presenta signos positivos durante los 3 últimos años de análisis.

De los factores que generan vacantes difíciles de cubrir continúa incrementándose los porcentajes de *baja motivación de los titulados para conseguir empleo* (26,7% en 2023) y se mantienen los valores de *pocos candidatos con las competencias requeridas* (51,6% en 2023), mientras que desciende la *falta de experiencia de los candidatos* (31,6% en 2023).

Ofertas de empleo y Proceso de selección

A la hora de difundir las ofertas de empleo, continúa el descenso de la prensa (4,5% en 2023) y el incremento del Servicio Público de Empleo (31,7% en 2023), si bien los más empleados continúan siendo Internet / Redes profesionales (47,1% con una tendencia creciente de difusión) y el contacto personal (45,2% con una tendencia decreciente de difusión).

Las variables curriculares más valoradas continúan siendo la titulación cursada (70,3% en 2023) y la experiencia laboral específica (53,1% en 2023), si bien se evidencia un descenso en la mayoría de variables, las que más destaca su bajada son las Prácticas realizadas en la Empresa / Organización (36% en 2023, frente al 43% de 2021) y los idiomas (29,8% en 2023, frente al 38,2% de 2021).

Puesto de trabajo

Tanto la modalidad del primer contrato, como el tiempo de permanencia de titulados universitarios presentan una estabilidad temporal, con un 42,5% con contratos indefinidos y un 35,8% con contratos temporales, es decir, más del 50% cuentan con contratos indefinidos y temporales y con porcentajes cercanos al 50% con duraciones contractuales por encima de 5 años. En 2023 se observa un leve incremento de los contratos indefinidos, lo que ha supuesto un descenso del resto de modalidades de contratación.

Conocimientos

Se incrementan tanto el déficit formativo (34,68% en 2023), como la sobreformación (22,19% en 2023), además se observa un descenso en la formación ajustada en conocimientos (43,13% frente al 59,03% en 2021), volviendo a valores similares a los de 2019 (42,98%).

De los aspectos valorados, se evidencia un mayor ajuste en Informática general y aspectos relacionados con idiomas, mientras que por otra parte se evidencia un mayor desajuste en la formación teórica.

Competencias

Se incrementa la sobreformación (13,36% en 2023), así como se mantiene con mayor porcentaje el déficit formativo (45,03%), que desciende levemente respecto de 2021 (48,45%), al igual que la formación ajustada en competencias que pasa de un 47,71% en 2021 a un 41,61% en 2023.

De los aspectos valorados, se evidencia un mayor desajuste en la innovación y creatividad y la búsqueda de la excelencia, así como en la flexibilidad y adaptación al cambio y el compromiso con la organización.

Satisfacción general

En 2023 obtenemos un leve descenso tanto en el valor de la satisfacción general de los empleadores de la UBU (4,00 sobre 5, frente a 4,09 en 2021), así como en futuras colaboraciones con la Universidad (95,5% en 2023, frente a 95,9% en 2021), en cambio, se incrementa el valor de recomendación de emplear titulados de la UBU (98,1% en 2023, frente a 97,6% en 2021).