



**UNIVERSIDAD DE BURGOS**

**BIBLIOTECA UNIVERSITARIA**

**SERVICIO DE INFORMÁTICA Y COMUNICACIONES**



## **ZONA WI-FI DE LA BIBLIOTECA UNIVERSITARIA**

### **CONFIGURACIÓN DEL ORDENADOR PORTÁTIL PARA EL ACCESO A LA RED INALÁMBRICA <sup>TM</sup>**



### **GUÍA DE INSTALACIÓN**



# CONFIGURACION DE LA RED INALAMBRICA EN LAS ZONAS WI-FI DE LA BIBLIOTECA UNIVERSITARIA

## REQUISITOS PREVIOS

El usuario ha de estar situado con su ordenador portátil en las Zonas Wi-Fi de cualquiera de las Bibliotecas de la Universidad. Estas zonas aparecen debidamente señalizadas mediante el logotipo



### **Hardware:**

-El usuario ha de disponer de una tarjeta de red inalámbrica (integrada, pcmcia o usb)

-La Biblioteca Universitaria pone a disposición de los miembros de la comunidad tarjetas de red inalámbricas (802.11g Wireless Turbo PC Card). Estas tarjetas pueden ser solicitadas en los mostradores de préstamo de las diferentes Bibliotecas.



Los portátiles con tecnología Centrino (y algunos modelos no Centrino) tienen la tarjeta de red wireless integrada en el equipo, por lo que no es necesaria la instalación de una tarjeta wireless adicional. Se supone que el ordenador ya viene con el sistema operativo precargado y configurado.



### **Software:**

Sistemas operativos recomendados por orden de preferencia:

1. Microsoft Windows XP **SP1** Professional.
2. Microsoft Windows XP **SP1** Home.
3. Microsoft Windows 2000 Profesional **SP4**
4. Microsoft Windows Me<sup>1</sup>
5. Microsoft Windows 98<sup>1</sup>

**Nota:** para comprobar que Windows XP dispone de **SP**: **Menú Inicio/Configuración/Panel de control/Sistema** o bien **Menú Inicio/Configuración/Panel de control/Rendimiento y mantenimiento/Sistema**. En la pestaña **General** se indica el sistema operativo utilizado.

Si no está instalado el último **Service Pack** (SP1 para Windows XP y SP4 para Windows 2000) es posible que el equipo no se conecte correctamente a la red. Puede actualizar su sistema operativo en: <http://windowsupdate.microsoft.com> ; o bien solicitar el programa en los mostradores de préstamo de la Biblioteca.

<sup>1</sup> Sistemas operativos no recomendados. No se incluyen instrucciones específicas para estos sistemas. Las redes wireless, bajo ciertas circunstancias, no funcionan con estos sistemas operativos.

Los pasos a seguir para conectarse a la red inalámbrica de la Biblioteca Universitaria han de ser los siguientes:

1. Instalación de la tarjeta wireless
2. Conexión a la red inalámbrica de la Biblioteca
3. Configuración del acceso a Internet

## **1-INSTALACION DE LA TARJETA WIRELESS**

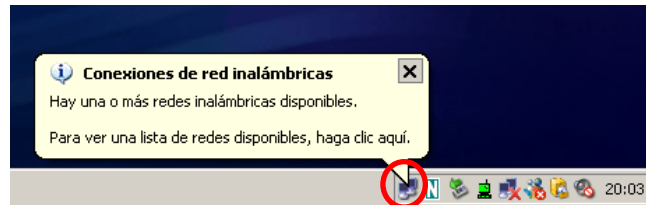
Seguir los pasos indicados en el *Manual de instalación* (p. 43-51) que acompaña a la tarjeta inalámbrica: instalación del software y de los controladores ; instalación de la tarjeta.

El *Manual de instalación* y el CD de instalación se proporcionan, junto con la tarjeta de red inalámbrica, en los mostradores de préstamo de las Bibliotecas.

**Nota Importante:** En caso de que el portátil disponga de 2 o más bahías PCMCIA. Una vez instalados los controladores, es recomendable no cambiar de hueco (bahía PCMCIA) donde se inserta la tarjeta wireless, ya que, en caso contrario, se iniciaría de nuevo el proceso de detección del nuevo dispositivo wireless.

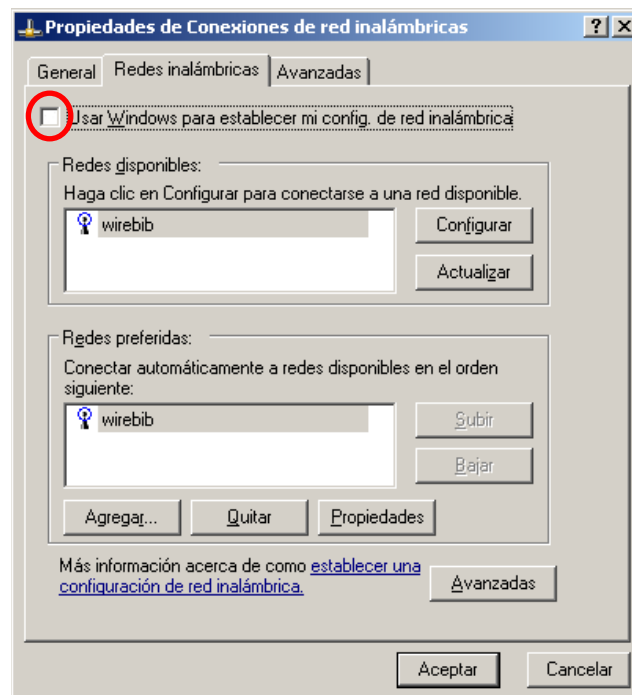
## 2-CONEXIÓN A LA RED INALÁMBRICA (Sólo para Windows XP)

Una vez insertada la tarjeta en el ordenador e instalados correctamente los drivers, localizamos en la barra de inicio el **icono** que indica la conexión a la red inalámbrica.



Pulsamos sobre el icono el botón derecho del ratón y seleccionamos la opción **Propiedades**.

En la ventana que nos aparece, seleccionamos la pestaña **Redes inalámbricas** y **desmarcamos** la opción **Usar Windows para establecer mi config. de red inalámbrica**.

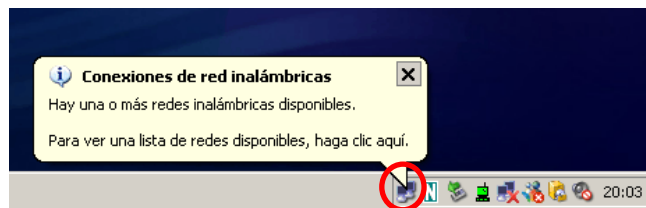


## CONFIGURACION TCP-IP (Windows 2000/XP)

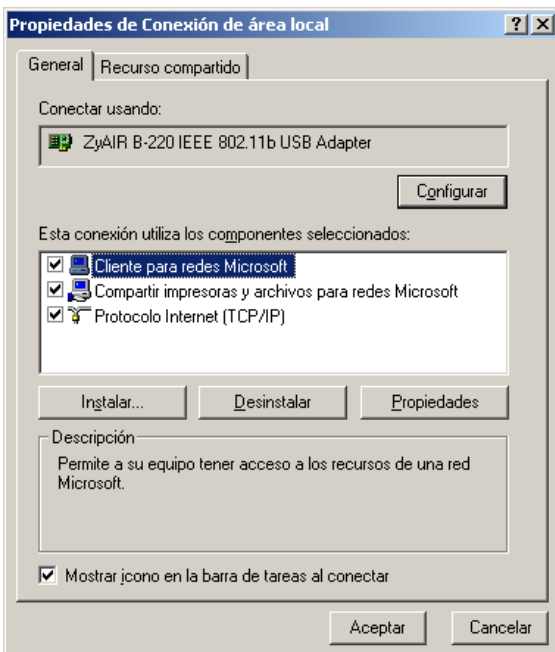
La configuración TCP-IP por defecto al instalar la tarjeta de red wireless (obtención de IP y configuración de servidores DNS obtenida automáticamente a través de DHCP) no debe ser modificada para el acceso a la red inalámbrica.

No debe haber otros protocolos distintos del TCP-IP. No debe haber puentes de red asociados a la tarjeta wireless.

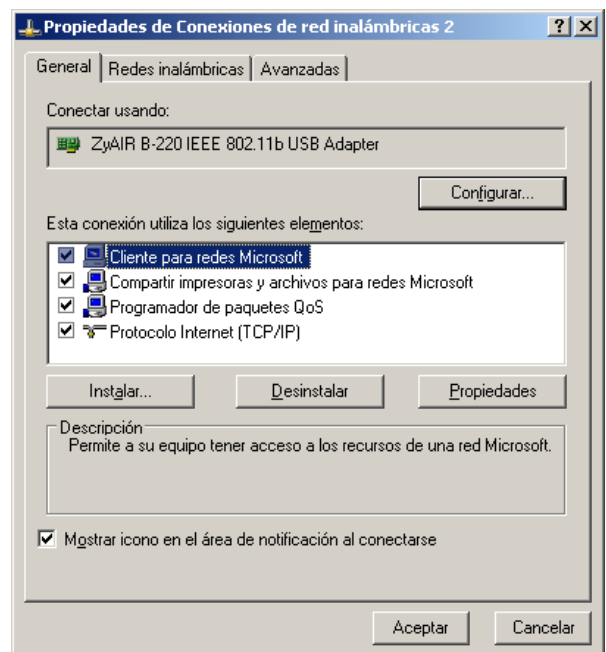
Pulsamos el botón derecho del ratón sobre el icono de conexión a la red y seleccionamos la opción **Propiedades**.




Fíjese en las pantallas. Han de aparecer marcadas las mismas opciones. Para mayor seguridad del usuario se puede deshabilitar "Compartir impresoras y archivos para redes Microsoft".

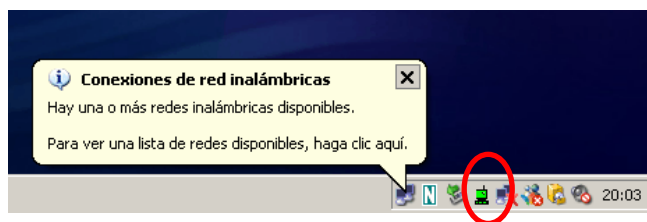


PANTALLA PROTOCOLOS WINDOWS 2000



PANTALLA PROTOCOLOS WINDOWS XP

Una vez realizados los pasos anteriores, el sistema debería conectarse automáticamente a la red inalámbrica de la Biblioteca<sup>2</sup>. El icono de configuración de la tarjeta  deberá aparecer en verde.



En caso de que el icono  aparezca en rojo:

**a)** Puede que la tarjeta no esté bien insertada o que el controlador no se haya instalado correctamente.

Situado el cursor sobre el icono rojo, sale el mensaje **“USR WLAN. No Card Found”**.

Inserte la tarjeta adecuadamente e instale de nuevo el controlador de la tarjeta si es necesario. Reinicie el equipo.

**b)** Puede que el ordenador esté alejado de la base de red inalámbrica.


Situado el cursor sobre el icono rojo, sale el mensaje **“No connect”**.

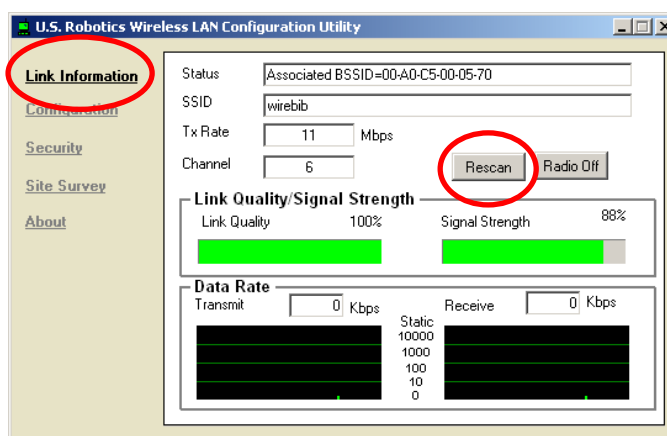
Deberá aproximarse con el ordenador portátil a la base de red inalámbrica instalada en el techo de la Biblioteca y reiniciar el equipo.

La ubicación de las bases aparece señalada en el techo con el cartel:




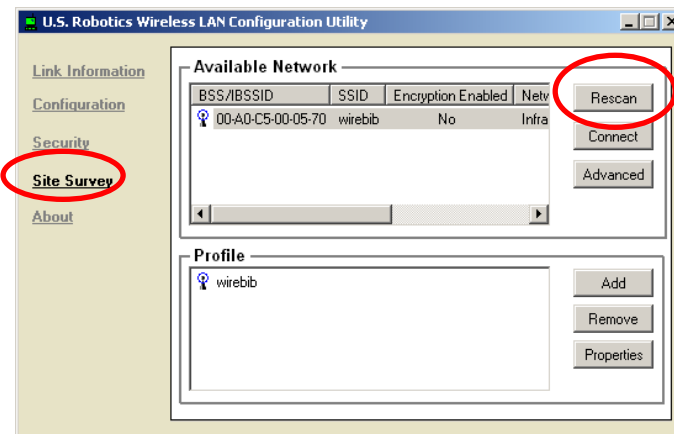
**c)** Descartados los dos casos anteriores, habrá que comprobar las pantallas de referencia de la configuración de la tarjeta de red: **U.S.Robotics Wireless LAN Configuration Utility**.


Haga doble clic sobre el icono rojo , entre en **Link Information** y pulse **Rescan**.

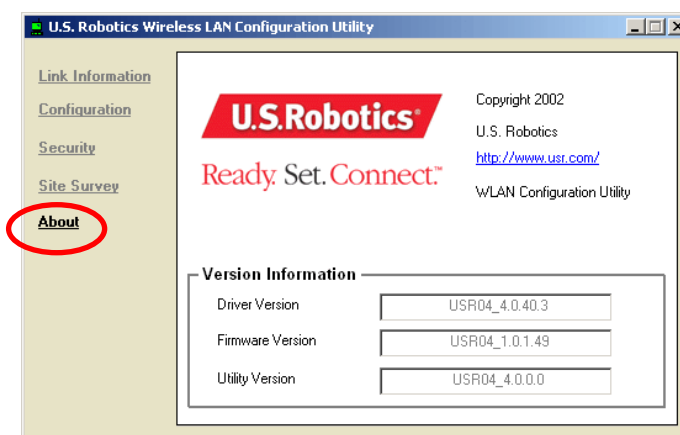
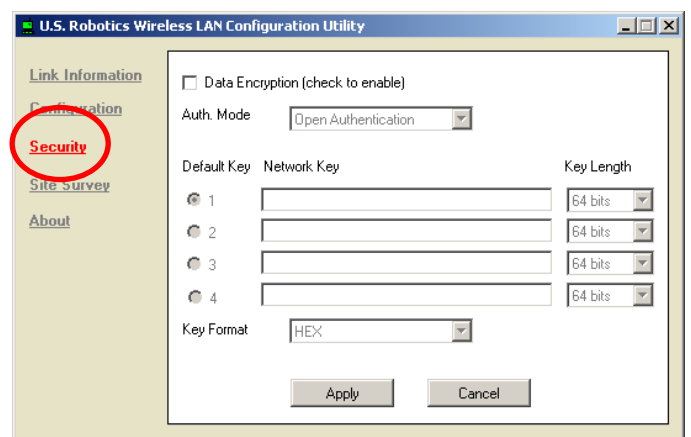
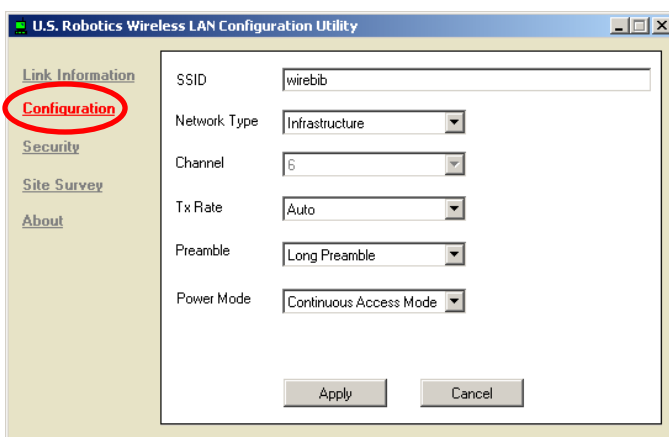


<sup>2</sup> Nombre de las redes: **wirebib** (Biblioteca General), **wirecie** (Biblioteca de Ciencias), **wirehum** (Biblioteca de Humanidades), **wireepsv** (Biblioteca de la E.P.S. de Vena), **wireepsm** (Biblioteca de la E.P.S. de San Amaro)

Si el problema persiste, haga de nuevo doble clic sobre el icono rojo  , entre en **Site Survey** y pulse **Rescan**.



En el caso de que haya estado conectado a otras redes inalámbricas que no hayan sido las de la Biblioteca Universitaria, haga de nuevo doble clic sobre el icono rojo  y compruebe que los datos de las siguientes pantallas coinciden con los de su ordenador portátil:

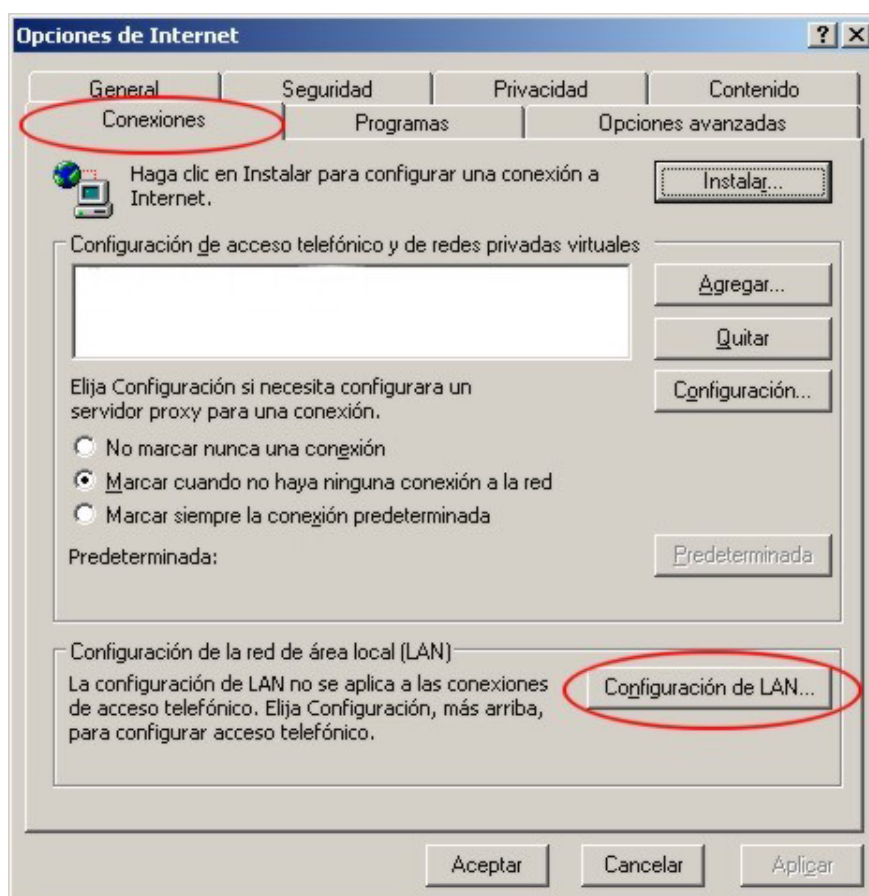


### 3-CONFIGURACION DEL ACCESO A INTERNET (NAVEGADOR INTERNET EXPLORER 6.0 SP1)

Teniendo el Navegador Internet Explorer abierto seleccione el menú **Opciones de Internet**



En la pestaña **Conexiones** seleccione el botón **Configuración de LAN**





La ventana de **Configuración de la red de área local (LAN)** ha de aparecer como sigue:

**Configuración de la red de área local (LAN)** ? X

**Configuración automática**

La configuración automática puede superponerse a la manual. Para evitar que esto ocurra, deshabilite la configuración automática.

Detectar la configuración automáticamente

Usar secuencia de comandos de configuración automática

Dirección:

**Servidor proxy**

Utilizar un servidor proxy para su LAN. Esta configuración no se aplicará a conexiones de acceso telefónico o de redes privadas virtuales (VPN).

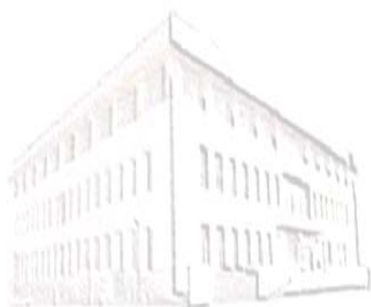
Dirección:  Puerto:  Opciones avanzadas...

No usar servidor proxy para direcciones locales

Aceptar Cancelar



UNIVERSIDAD DE BURGOS  
BIBLIOTECA UNIVERSITARIA



««««« ZONA »»

**Octubre 2005 – 2ª edición**  
**BIBLIOTECA UNIVERSITARIA**  
**Unidad de Información y Referencia Bibliográfica**  
**UNIVERSIDAD DE BURGOS**  
**Pza. Infanta Doña Elena s/n**  
**09001 BURGOS**